



**TÜRKİYE
YÜZYILI**



MİLLÎ MÜCADELE'NİN YÜZÜNCÜ YILI

T.C

SARIÇAM KAYMAKAMLIĞI

İLÇE MİLLÎ EĞİTİM MÜDÜRLÜĞÜ

SARIÇAM HALK EĞİTİMİ

MERKEZİ

2024-2028 STRATEJİK PLANI



T.C.
SARIÇAM KAYMAKAMLIĞI
Sarıçam Halk Eğitimi Merkezi Müdürlüğü



2024-2028 STRATEJİK PLANI



*Öğretmenler;
Yeni Nesil Sizin
Eseriniz Olacaktır.*

H. Atatürk

SUNUŞ



Küreselleşen dünyamızda meydana gelen hızlı gelişmelere ayak uyduran; ülkemizi muasır medeniyetler seviyesinin üstüne çıkarmaya gayret sarf eden; ülkemizdeki ekonomik, sosyal ve kültürel kalkınmayı destekleyen ve hızlandırmaya çalışan; planlı, programlı ve yeniliklere açık bireyler yetiştirmek eğitim sistemimizin temel amaçları arasında yer almaktadır.

Bütün kurumlar devamlılıklarını sürdürmek, kendilerini var olduğu durumdan daha iyi yerlere taşıyacak fırsatları yakalamak, muhtemel tehditlerden korunmak için geleceğini planlamak zorundadır. Ancak, planın bir araç olduğu, hedeflerin gerçekleştirilmesinde çalışanların ve uygulayıcıların üstün gayret ve kararlılıklarının önemli olduğu asla unutulmamalıdır. Kısaca, eğitim sisteminin kendisinden beklenen işlevleri yerine getirebilmesi, iyi bir planlamaya ve bu planın etkin bir şekilde uygulanmasına bağlıdır.

Küreselleşen dünyamızda süregelen baş döndürücü gelişmeler ve bu gelişmelere bağlı olarak ülkemizde toplumsal, siyasal, ekonomik ve teknolojik alanlarda meydana gelen değişimler tüm kurumları olduğu gibi eğitim kurumlarını da çok yönlü olarak etkilemektedir. Bu bağlamda, eğitim öğretim kurumlarında yeni yaklaşımlar ve uygulamaların hayata geçirilmesi, küresel yarış için bir zorunluluk olarak ortaya çıkmaktadır.

Bilim ve teknolojideki geliřmeler, eđitim yönetiminde kapsamlı bir yeniden yapılanma ihtiyacını ortaya çıkarmıřtır. Bu çerçevede, toplumun taleplerine karşı duyarlı, katılımcılıđa önem veren, hedef ve önceliklerini netleřtirmiş, hesap veren, řeffaf ve etkin bir kamu yapılanmasının geređi olarak "Stratejik Yönetim" yaklaşımı benimsenmiştir.

Stratejik yönetime geçişin bir aracı olan stratejik plan; kaynakların stratejik önceliklere göre dağıtılması ve uygulamaların buna göre sonuçlandırılması hususunda bir belge olacaktır.

Stratejik planlama anlayışının eğitim - öğretim ve yönetimde etkin olmasını ve bir kültür olarak benimsenmesini sağlamak amacıyla Sarıçam Halk Eğitimi Merkezi Müdürlüğü için bir stratejik plan yapılması öngörülmüřtür. 2024-2028 yıllarını kapsayan kurumumuz stratejinin hazırlanmasında emeđi geçen kurumumuz stratejik planlama ekibine teřekkür ederim.

Hayrullah DAŐKAN

Sarıçam Halk Eğitimi

MerkeziMüdürü

Okul/Kurum Bilgileri

İli: ADANA		İlçesi: SARIÇAM	
Adres:	Esentepe Mahallesi 3022 sokno:1	Coğrafi Konum (link)	https://goo.gl/maps/BAnDieSFS w62
Telefon Numarası:	(0322) 328 71 50	Faks Numarası:	
e- Posta Adresi:	970750@meb.k12.tr	Web sayfası adresi:	www.saricamhem.meb.k12.tr
Kurum Kodu:	970750	Öğretim Şekli:	Tam Gün

İÇİNDEKİLER

1. GİRİŞ VE STRATEJİK PLANIN HAZIRLIK SÜRECİ

- 1.1. Strateji Geliştirme Kurulu ve Stratejik Plan Ekibi
- 1.2. Planlama Süreci

2. DURUM ANALİZİ

- 2.1. Kurumsal Tarihçe
- 2.2. Uygulanmakta Olan Planın Değerlendirilmesi
- 2.3. Mevzuat Analizi
- 2.4. Üst Politika Belgelerinin Analizi
- 2.5. Faaliyet Alanları ile Ürün ve Hizmetlerin Belirlenmesi
- 2.6. Paydaş Analizi
- 2.7. Kuruluş İçi Analiz
 - 2.7.1. Teşkilat Yapısı
 - 2.7.2. İnsan Kaynakları
 - 2.7.3. Teknolojik Düzey
 - 2.7.4. Mali Kaynaklar
 - 2.7.5. İstatistik Veriler
- 2.8. Dış Çevre Analizi (Politik, Ekonomik, Sosyal, Teknolojik, Yasal ve Çevresel Çevre Analizi -PESTLE)
- 2.9. Güçlü ve Zayıf Yönler ile Fırsatlar ve Tehditler (GZFT) Analizi
 - 2.9.1. Güçlü ve Zayıf Yönlerimiz
 - 2.9.2. Fırsatlar ve Tehditler
- 2.10. Tespit ve İhtiyaçların Belirlenmesi

3. GELECEĞE BAKIŞ

- 3.1. Misyon
- 3.2. Vizyon
- 3.3. Temel Değerler

4. AMAÇ, HEDEF VE STRATEJİLERİN BELİRLENMESİ

- 4.1. Amaçlar
- 4.2. Hedefler
- 4.3. Kurumsal Kapasite
- 4.4. Rehberlik Servisi
- 4.5. Maliyetlendirme

5. İZLEME VE DEĞERLENDİRME

6. Tablo/Şekil/Grafikler/ Ekler

1. GİRİŞ VE STRATEJİK PLANIN HAZIRLIK SÜRECİ

1.1. Strateji Geliştirme Kurulu ve Stratejik Plan Ekibi

Strateji Geliştirme Kurulu: 2024-2028 dönemi stratejik plan hazırlanması süreci Üst Kurul ve Stratejik Plan Ekibinin oluşturulması ile başlamıştır. Ekip tarafından oluşturulan çalışma takvimi kapsamında ilk aşamada durum analizi çalışmaları yapılmış ve durum analizi aşamasında paydaşlarımızın plan sürecine aktif katılımını sağlamak üzere paydaş anketi, toplantı ve görüşmeler yapılmıştır.

Durum analizinin ardından geleceğe yönelim bölümüne geçilerek okulumuzun amaç, hedef, gösterge ve eylemleri belirlenmiştir. Çalışmaları yürüten ekip ve kurul bilgileri altta verilmiştir.

Stratejik Plan Ekibi:

Tablo 1. Strateji Geliştirme Kurulu ve Stratejik Plan Ekibi Tablosu

Strateji Geliştirme Kurulu Bilgileri		Stratejik Plan Ekibi Bilgileri	
Adı Soyadı	Ünvanı	Adı Soyadı	Ünvanı
Hayrullah DAŞKAN	Kurum Müdürü	Nesrin Çabuk DEMİR	Müdür Yardımcısı
Muhammet Ali KÖSE	Müdür Yardımcısı	Seval DAĞTEKİN	Öğretmen
Kerem Yücel GÜVEL	Öğretmen	Derya GEVREK	Öğretmen
Mehmet Hüseyin YÜKSEL	Öğretmen	Esra YAZAR	Öğretmen

1.2. Planlama Süreci:

2024-2028 dönemi stratejik plan hazırlanma süreci Strateji Geliştirme Kurulu ve Stratejik Plan Ekibi'nin oluşturulması ile başlamıştır. Ekip tarafından oluşturulan çalışma takvimi kapsamında ilk aşamada durum analizi çalışmaları yapılmış ve durum analizi aşamasında, paydaşlarımızın plan sürecine aktif katılımını sağlamak üzere paydaş anketi, toplantı ve görüşmeler yapılmıştır. Durum analizinin ardından geleceğe yönelim bölümüne geçilerek kurumumuzun amaç, hedef, gösterge ve stratejileri belirlenmiştir. . Bu stratejiler belirlenirken ADANA İL MEM ve Sarıçam İlçe MEM 2024-2028 Stratejik planlarından da yararlanılmıştır.

2. DURUM ANALİZİ

Durum analizi bölümünde okulumuzun mevcut durumu ortaya konularak neredeyiz sorusuna yanıt bulunmaya çalışılmıştır.

Bu kapsamda okulumuzun kısa tanıtımı, okul künyesi ve temel istatistikleri, paydaş analizi ve görüşleri ile okulumuzun Güçlü Zayıf Fırsat ve Tehditlerinin (GZFT) ele alındığı analize yer verilmiştir.

2.1. Kurumsal Tarihçe

Sarıçam Halk Eğitimi Merkezi Müdürlüğü 2009 yılında Sarıçam İlçesi Uluğbey İlköğretim okulunun 3. Katında hizmete başlamıştır. 2013 yılında Sarıçam Belediyesi işbirliğiyle kiralanan Yeşiltepe Mahallesi Atatürk Caddesi no:17 Sarıçam adresindeki 2 katlı binasına taşındı.2016 yılında 667 Sayılı kanun Hükmünde Kararname ile bugünkü yeni binasına taşınarak hizmet vermeye devam etmektedir.

Sarıçam Halk Eğitim Merkezi Müdürlüğü merkez binasının yanında, protokol imzaladığı devlet daireleri, okullar, camiler, Toplum Ruh Sağlığı Merkezi, İncirlik Hava Üssü, ilçedeki tüm mahalle ve köylerde hizmet vermekte; her geçen gün hizmet yerlerine yeni yerler katmaya devam etmektedir.

Kurumumuzun vizyon, misyon, değer ve ilkeleri stratejik planımızın temelini oluşturmuştur. Buna bağlı olarak da stratejik amaçlar belirlendi. Her stratejik amacın stratejileri ve hedefleri, o hedefleri gerçekleştirmek için yapılacak faaliyetler oluşturuldu. Bu faaliyetlerle ilçemizdeki vatandaşlarımızın tamamına ulaşacak biçimde onların ilgi istek ve yetenekleri doğrultusunda ekonomik, toplumsal ve kültürel gelişmelerini sağlayıcı nitelikte bir eğitimi kapsamaktadır. Ayrıca göçle gelen ve mültecilerin eğitim ihtiyacının karşılanması ve yine bu vatandaşların ilgi istek ve yetenekleri doğrultusunda ihtiyaçlarının karşılanması amaçlandı. Stratejik Plan Sarıçam Halk Eğitimi Merkezi Müdürlüğü'müzün 2024-2028 yılları arasında eğitim kalitesini arttırabilmesi ve değişime ayak uydurabilmesi için uygulanması gereken stratejileri ve bu stratejilere dayanan birimlerin hedeflerini belirlemek amacı ile hazırlandı. Stratejik Planımızın temel amacı merkezimizin misyonu ve vizyonuyla uyumlu stratejileri ile buna dayalı birimlerin hedeflerini toplu halde ilgililerin dikkatine sunmaktır.

2.2. Uygulanmakta Olan Stratejik Planın Değerlendirilmesi

Uygulanmakta olan stratejik planın değerlendirilmesi, planın uygulanmış olan dönemine ilişkin hedef ve göstergeler bazında gerçekleşme düzeyi ile başarı ve başarısızlık nedenlerini içerir. Bu çalışmanın amacı; yeni stratejik planda yer alacak amaç, hedef ve performans göstergelerinin doğru bir çerçevede belirlenmesini temin etmektir. Bu çalışma için uygulanmakta olan stratejik planın izleme ve değerlendirme bölümünde detayları verilen stratejik plan izleme ile stratejik plan değerlendirme tablolarından yararlanılır.

Uygulanmakta olan stratejik planın değerlendirilmesi sonucu hedef ve performans göstergelerinde hedeflenen sonuçlara ulaşılması durumunda;

- Mevcut çevre şartları, riskler ve üst politika belgelerinden gelen sorumluluklar dikkate alındığında söz konusu hedeflerin yeni planda yer alıp almaması hususu değerlendirilir.
- Stratejik planda amacın farklı açılardan iyileştirilmesi ihtiyacı bulunması durumunda yeni hedef ve performans göstergeleri belirlenir.

Uygulanmakta olan stratejik planın değerlendirilmesi sonucu hedef ve performans göstergelerinde hedeflenen sonuçlara ulaşamaması durumunda ise

- Hedef ve performans göstergesi ile bunlara ilişkin değerlerin doğru belirlenip belirlenmediğine,
- Mevcut çevre şartları, riskler ve üst politika belgelerinden gelen sorumluluklar dikkate alındığında söz konusu hedeflerin yeni planda yer alıp almaması gerektiğine karar verilir.

Bu bölümde her hedef bazında ayrıntılı değerlendirmeler yapılmaz, yeni planın mevcut plandan temel farklılıkları ve bu farklılıkların nedenleri açıklanır. Burada yer alan değerlendirmeler uygulanmakta olan planın son altı aylık dönemini içermeyeceğinden ilgili döneme ilişkin gerçekleşme sonuçları tahmin edilerek bu bölüm sonlandırılır.

2.3. Yasal Yükümlülükler ve Mevzuat Analizi

Mevzuat analizi aşamasında, Sarıçam Halk Eğitimi Müdürlüğünün görev alanı kapsamındaki Kanunlar incelenmiştir. Özellikle 652 Sayılı Kanun Hükmünde Kararname ve 18.11.2012 tarihli ve 28471 sayılı Resmi Gazete 'de yayımlanan "Millî Eğitim Bakanlığı İl ve İlçe Millî Eğitim Müdürlükleri Yönetmeliği" ve 20.09.2015 tarihli 29481 sayılı Resmi Gazete 'de yayımlanan "Millî Eğitim Bakanlığı İl Ve İlçe Millî Eğitim Müdürlükleri Yönetmeliğinde Değişiklik Yapılmasına Dair Yönetmelik" göz önüne alınarak tespit edilen Yasal Yükümlülükler ve Mevzuat Analizi aşağıda listelenen başlıklar altında ayrıntılı biçimde incelenmiştir. İncelenen mevzuat çerçevesinde, Sarıçam İlçe Milli Eğitim Müdürlüğü faaliyet alanı kapsamında olan ve önümüzdeki 5 yıllık sürede ulaşılması öngörülen donatarak geleceğe hazırlayan eğitim ve öğretim programlarını uygulamak, öğretmen ve öğrencilerin eğitim ve öğretim hizmetlerini bu çerçevede yürütmesini sağlamak,

Buna göre Sarıçam Halk Eğitimi Merkezi Müdürlüğünün görevleri şunlardır:

1. Eğitim ve öğretimin her kademesi için geliştirilen ulusal politika ve stratejileri uygulamak, uygulanmasını izlemek ve değerlendirmek,
2. Eğitimi, dinamik, ekonomik ve toplumsal gelişimin gerekleriyle uyumlu biçimde güncel teknik ve modeller ışığında yürütmek,
3. Eğitime erişimi kolaylaştıran, her vatandaşın eğitim fırsat ve imkânlarından eşit derecede yararlanabilmesini teminat altına alan politika ve stratejileri uygulamak, uygulanmasını izlemek ve koordine etmek,
4. Kız öğrencilerin, engellilerin ve toplumun özel ilgi bekleyen diğer kesimlerinin eğitime katılımını yaygınlaştıracak politika ve stratejileri uygulamak ve uygulanmasını koordine etmek,
5. Özel yetenek sahibi kişilerin bu niteliklerini koruyucu ve geliştirici özel eğitim ve öğretim programlarını uygulamak ve uygulanmasını koordine etmek,
6. Kanunlarla ve kararnamelerle verilen diğer görevleri yapmak.

Tablo 2. Mevzuat Analiz Tablosu

Yasal Yükümlülükler	Dayanak	Tespit	İhtiyaçlar
Eğitim öğretim hakları ve en üst yasal düzenlemeler	Türkiye Cumhuriyeti Anayasası'nın 10, 24, 42 ve 62.maddeleri	Yasal yükümlülükler tümüyle yerine getirilmektedir, görev ve yetki çatışması yoktur.	İş ve işlemler mevzuata uygun yürütülmektedir.
Kamu çalışanlarına yönelik düzenlemeler	657 Sayılı Devlet Memurları Kanunu	Yasal yükümlülükler tümüyle yerine getirilmektedir. Kanunun güncellenmesi zaman zaman dile getirilmektedir.	İş ve işlemler mevzuata uygun yürütülmektedir.
Türk milli eğitim sistemi ile ilgili amaç ve ilkeler ile temel iş ve işlemler	1739 Sayılı Milli Eğitim Temel İş Kanunu	Yasal yükümlülükler tümüyle yerine getirilmektedir, görev ve yetki çatışması yoktur.	İş ve işlemler mevzuata uygun yürütülmektedir.
Milli eğitim ile ilgili temel iş ve işlemler	Millî Eğitim Bakanlığı İl ve İlçe Millî Eğitim Müdürlükleri	Yasal yükümlülükler tümüyle yerine getirilmektedir, görev ve yetki çatışması yoktur.	İş ve işlemler mevzuata uygun yürütülmektedir.

Yönetmeliği			
Mesleki eğitime ilişkin esaslar	3308 Sayılı Mesleki Eğitim Kanunu	Yasal yükümlülükler tümüyle yerine getirilmektedir, görev ve yetki çatışması yoktur.	İş ve işlemler mevzuata uygun yürütülmektedir.
Teşkilat ve yapılanma	28471 Sayılı Millî Eğitim Bakanlığı İl ve İlçe Millî Eğitim Müdürlükleri Yönetmeliği	Yasal yükümlülükler tümüyle yerine getirilmektedir, görev ve yetki çatışması yoktur.	İş ve işlemler mevzuata uygun yürütülmektedir.
Yaygın eğitim ile ilgili iş ve işlemler	27587 Sayılı Millî Eğitim Bakanlığı Yaygın Eğitim Kurumları Yönetmeliği	Yasal yükümlülükler tümüyle yerine getirilmektedir, görev ve yetki çatışması yoktur.	İş ve işlemler mevzuata uygun yürütülmektedir.

2.4. Üst Politika Belgeleri Analizi

Sarıçam Halk Eğitimi Merkezi Müdürlüğü görev ve sorumluluk yükleyen amir hükümlerin tespit edilmesi için tüm üst politika belgeleri ayrıntılı olarak taranmış ve bu belgelerde yer alan politikalar incelenmiştir. Bu çerçevede Sarıçam Halk Eğitimi Merkezi Müdürlüğü 2024-2028 Stratejik Planı'nın stratejik amaç, hedef, performans göstergeleri ve stratejileri hazırlanırken bu belgelerden yararlanılmıştır. Millî Eğitim Bakanlığımızın 2024-2028 Planı başta olmak üzere üst politika belgeleri temel üst politika belgeleri ve diğer üst politika belgeleri olarak iki bölümde incelenmiştir. Üst politika belgeleri ile stratejik plan ilişkisinin kurulması amacıyla üst politika belgeleri analiz tablosu oluşturulmuştur.

Tablo 3. Üst Politika Belgeleri Analizi Tablosu

Temel Üst Politika Belgeleri	Sektör ve Tematik Strateji Belgeleri
<ul style="list-style-type: none"> • Milli Eğitim Bakanlığı 2024-2028 Stratejik Planı Milli Eğitim ile İlgili Mevzuat • Kalkınma Planları • Orta Vadeli Program (2023-2025) Milli Millî Eğitim Şûra Kararları 	<ul style="list-style-type: none"> • MEB 2019-2023 Stratejik Planı • Adana İl MEM 2019-2023 Stratejik Planı • Sarıçam İlçe MEM 2019-2023 Stratejik Planı • ABB'nin 2020-2024 Stratejik Planı • Milli Eğitim Kalite Çerçevesi • Çukurova Kalkınma Ajansı 2014-2023 Bölge Planı

Üst Politika Belgeleri	İlgili Bölüm/Referans	Verilen Görev /İhtiyaçlar
Kalkınma Planları	Milli Eğitim ile ilgili bölümleri	Müdürlüğümüze görev ve sorumluluk yükleyen kararların uygulanması
Milli Eğitim Temel Kanunu	Bütün bölümleri	Türk milli eğitiminin düzenlenmesinde esas olan amaç ve ilkeler, eğitim sisteminin genel yapısı, öğretmenlik mesleği, okul bina ve tesisleri, eğitim araç ve gereçleri ile devletin eğitim öğretim alanındaki görev ve sorumluluğu ile ilgili temel hükümleri bir sistem bütünlüğü içinde sağlanması
Millî Eğitim Şûra Kararları	Bütün bölümleri	Müdürlüğümüze görev ve sorumluluk yükleyen kararların uygulanması
5018 sayılı Kamu Malî Yönetimi ve Kontrol Kanunu	Madde 9	Kamu idareleri; kalkınma planları, Cumhurbaşkanı tarafından belirlenen politikalar, programlar, ilgili mevzuat ve benimsedikleri temel ilkeler çerçevesinde geleceğe ilişkin misyon ve vizyonlarını oluşturmak, stratejik amaçlar ve ölçülebilir hedefler saptamak, performanslarını önceden belirlenmiş olan göstergeler doğrultusunda ölçmek ve bu sürecin izleme ve değerlendirmesini yapmak amacıyla katılımcı yöntemlerle stratejik plan hazırlanması
Kamu İdarelerince Hazırlanacak Stratejik Planlar ve Performans Programları İle Faaliyet Raporlarına İlişkin Usul ve Esaslar Hakkında Yönetmelik	Bütün bölümleri	stratejik planlama sürecine ilişkin takvimin tespiti ile stratejik planların kalkınma planı ve programlarla ilişkilendirilmesine yönelik usul ve esasların belirlenmesi amacıyla hazırlanmış olan yönetmeliğe göre stratejik plan yapılması.
MEB 2024-2028 Stratejik Planı	Bütün bölümleri	İlçe Milli Eğitim Müdürlüğü Stratejik Planının hazırlanması, okul ve kurumların 2024-2028 stratejik planlarının hazırlanma sürecine rehberlik edilmesine kaynak sağlaması

Millî Eğitim Bakanlığı İklim Değişikliği Eylem Planı	Bütün bölümleri	Dünyada ve ülkemizde olumsuz etkileri görülen iklim değişikliği sorununa karşı geliştirilen çözüm faaliyetlerinin uygulanması
Adana İle Milli Eğitim Müdürlüğü 2024-2028 Stratejik Planı	Bütün bölümleri	İlçe Milli Eğitim Müdürlüğü Stratejik Planının hazırlanması, okul ve kurumların 2024-2028 stratejik planlarının hazırlanma sürecine rehberlik edilmesine kaynak sağlaması
Sarıçam İlçe Milli Eğitim Müdürlüğü 2024-2028 Stratejik Planı	Bütün bölümleri	Sarıçam Halk Eğitimi Merkezi Müdürlüğü Stratejik Planının hazırlanması, kurumumuzun 2024-2028 stratejik planlarının hazırlanma sürecine rehberlik edilmesine kaynak sağlaması

2.5. Faaliyet Alanları ile Ürün/Hizmetlerin Belirlenmesi

Sarıçam Halk Eğitimi Müdürlüğü 2024–2028 Stratejik Plan hazırlık sürecinde müdürlüğümüzün faaliyet alanları ve hizmetlerinin belirlenmesine yönelik çalışmalar yapılmıştır. Bu kapsamda birimlerinin yasal yükümlülükleri, standart dosya planı, üst politika belgeleri, yürürlükteki uygulanan sistem ve kamu hizmet envanteri incelenerek Sarıçam Halk Eğitimi Merkezi Müdürlüğü hizmetleri tespit edilmiştir.

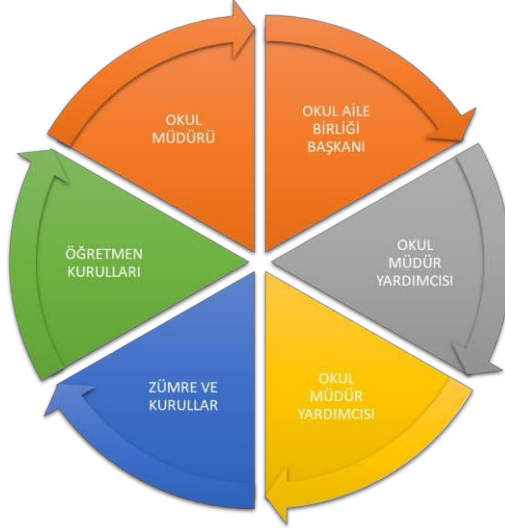
Tablo 3. Faaliyet Alanlar/Ürün ve Hizmetler Tablosu

Faaliyet Alanı	Ürün/Hizmetler
Eğitim ve Öğretim Faaliyetleri	<ul style="list-style-type: none"> • Eğitim ve öğretime yönelik politikaların uygulanması • Müdürlüğün iş ve işlemlerine yönelik mevzuatın uygulanması • Müdürlüğün görev alanlarına ilişkin hukuksal iş ve işlemlerin yürütülmesi • İstatistikî verilerin toplanması, analizi ve yayınlanması • Stratejik plan ve performans programının hazırlanması, uygulanması izlenip değerlendirilmesi ve faaliyet raporunun hazırlanması • Müdürlük bütçesine ilişkin iş ve işlemleri yürütülmesi • İzleme ve değerlendirme faaliyetlerinin yürütülmesi •

<p>Rehberlik faaliyetleri</p>	<ul style="list-style-type: none"> • Öğrencilere rehberlik yapmak Velilere rehberlik etmek Rehberlik faaliyetlerini yürütmek
<p>Bilimsel, Kültürel, Sanatsal ve Sportif Faaliyetler</p>	<ul style="list-style-type: none"> • Okuma kültürünün geliştirilmesine yönelik çalışmaların yürütülmesi • Öğrencilere yönelik yerel, ulusal ve uluslararası düzeyde bilimsel, kültürel, sanatsal ve sportif faaliyetlerin düzenlenmesi • Öğrencilerin yerel, ulusal ve uluslararası düzeydeki bilimsel, kültürel, sanatsal ve sportif faaliyetlere katılımlarının sağlanması
<p>İnsan Kaynakları Yönetimi</p>	<ul style="list-style-type: none"> • Öğretmenlik mesleği genel ve özel alan yeterliliklerinin belirlenmesi • Çalışanların mesleki gelişimlerine yönelik faaliyetlerin yürütülmesi
<p>Araştırma, Geliştirme, Proje ve Protokoller</p>	<ul style="list-style-type: none"> • Proje ve protokollerin hazırlanması, uygulanması ve değerlendirilmesi • Eğitim ve öğretimin geliştirilmesine yönelik araştırma ve geliştirme faaliyetlerinin yürütülmesi • Öğrenci ve öğretmenlerin değişim ve hareketlilik programlarından yararlanabilmeleri için gerekli iş ve işlemlerin yürütülmesi
<p>Yönetim ve Denetim Faaliyetleri</p>	<ul style="list-style-type: none"> • Eğitim ve öğretime yönelik politikaların uygulanması • Müdürlüğün iş ve işlemlerine yönelik mevzuatın uygulanması • Müdürlüğün görev alanlarına ilişkin hukuksal iş ve işlemlerin yürütülmesi • Stratejik plan ve performans programının hazırlanması, uygulanması izlenip değerlendirilmesi ve faaliyet raporunun Hazırlanması • Müdürlük bütçesine ilişkin iş ve işlemleri yürütülmesi
<p>Fiziki ve Teknolojik Altyapı Faaliyetleri</p>	<ul style="list-style-type: none"> • Okul ve kurum binaları dâhil, taşınmazlara ilişkin her türlü yapım, bakım ve onarım işlerini ve bunlara ait kontrol, koordinasyon ve mimari proje çalışmalarının yürütülmesi • Müdürlüğün taşınır ve taşınmazlarına ilişkin işlemlerin yürütülmesi • Hizmet alanlarıyla ilgili bilişim teknolojilerine yönelik çalışmaların yürütülmesi

2.6. Paydaş Analizi

Kurumumuzun temel paydaşları öğrenci, veli ve öğretmen olmakla birlikte eğitimin dışsal etkisi nedeniyle okul çevresinde etkileşim içinde olunan geniş bir paydaş kitlesi bulunmaktadır. Paydaşlarımızın görüşleri anket, toplantı, dilek ve istek kutuları, elektronik ortamda iletilen önerilerde dâhil olmak üzere çeşitli yöntemlerle sürekli olarak alınmaktadır.



Paydaş anketlerine ilişkin ortaya çıkan temel sonuçlara altta yer verilmiştir:

Tablo-1: Öğretmen anket formu yüzdeler oranlar

MADDELER		KATILMA DERESESİ				
		Kesinlikle Katılıyorum	Katılıyorum	Kararsızım	Kısmen Katılıyorum	Sayı
1	Okulumuzda alınan kararlar, çalışanların katılımıyla alınır.	%80	%20			70
2	Kurumdaki tüm duyurular çalışanlara zamanında iletilir.	%100				70
3	Her türlü ödüllendirmede adil olma, tarafsızlık ve objektiflik esastır.	%55	%45			70

4	Kendimi, okulun değerli bir üyesi olarak görürüm.	%80	%20			70
5	Çalıştığım okul bana kendimi geliştirme imkânı tanımaktadır.	%80	%20			70
6	Okul, teknik araç ve gereç yönünden yeterli donanımasahiptir.	%45	%40	%15		70
7	Okulda çalışanlara yönelik sosyal ve kültürel faaliyetler düzenlenir.	%90	%10			70
8	Okulda öğretmenler arasında ayırım yapılmamaktadır.	%90	%10			70
9	Okulumuzda yerelde ve toplum üzerinde olumlu etki bırakacak çalışmalar yapmaktadır.	%86	%14			70
10	Yöneticilerimiz, yaratıcı ve yenilikçi düşüncelerin üretilmesini teşvik etmektedir.	%85	%15			70
11	Yöneticiler, okulun vizyonunu, stratejilerini, iyileştirmeye açık alanlarını vs. çalışanlarla paylaşır.	%90	%10			70
12	Okulumuzda sadece öğretmenlerin kullanımına tahsis edilmiş yerler yeterlidir.	%86	%14			70
13	Alanıma ilişkin yenilik ve gelişmeleri takip eder ve kendimi güncellerim.	%86	%14			70

Okulumuzun Olumlu (başarılı) ve Olumsuz (başarısız) Yönlerine İlişkin Görüşleriniz.		
	Olumlu (Başarılı) yönlerimiz	Olumsuz (başarısız) yönlerimiz
1	Binanın temiz ve güvenli olması	Kurs çeşitliliğinin artırılması
2	Bir çok kararın alınmasında öğretmen görüşlerine yer verilmesi	
3	Teknik ihtiyaçların ve sorunların hızlı bir şekilde giderilmesi	
4	Yapılan çalışmaların takdir edilmesi	
5	Eşitlik değer ve aidiyet duygusu	

Öğrenci Anketi Sonuçları:

Okulda uygulanan anket sonucunda, öğretmenlerin alınan kararlarda ve yapılan faaliyetlerde etkin oldukları görülmektedir. Araç-gereç ve donanımın yeterli olduğu, yönetimin Öğretmenlerle birlikte ortak kararlar aldığı ifade edilmiştir.

Tablo-2: Öğrenci anket formu yüzdeler oranlar

Sıra	MADDELER	KATILMA DERECEİ				
		Kesinlikle Katılıyorum	Katılıyorum	Kararsızım	Kısmen Katılıyorum	Sayı
1	Öğretmenlerimle ihtiyaç duyduğumda rahatlıkla görüşebilirim.	%90		%10		250
2	Okul müdürü ile ihtiyaç duyduğumda rahatlıkla konuşabiliyorum.	%70	%20	%10		250
3	Okulun rehberlik servisinden yeterince yararlanabiliyorum.	%60	%25		%15	250
4	Okula ilettiğimiz öneri ve isteklerimiz dikkate alınır.	%75	%15		%10	250
5	Okulda kendimi güvende hissediyorum.	%83	%12			250
6	Okulda öğrencilerle ilgili alınan kararlarda bizlerin görüşleri alınır.	%50	%30		%20	250
7	Öğretmenler yeniliğe açık olarak derslerin işlenişinde çeşitli yöntemler kullanmaktadır.	%82	%18			250
8	Derslerde konuya göre uygun araç gereçler kullanılmaktadır.	%68	%32			250
9	Teneffüslerde ihtiyaçlarımı giderebiliyorum.	%66	%34			250
10	Okulun içi ve dışı temizdir.	%90	%10			250
11	Okulun binası ve diğer fiziki mekânlar yeterlidir.	%58	%35	%7		250
12	Okul kantininde satılan malzemeler sağlıklı ve güvenlidir.	-	-	-	-	-
13	Okulumuzda yeterli miktarda sanatsal ve kültürel faaliyetler düzenlenmektedir.	%60	%32	%8		250

Okulumuzun Olumlu (başarılı) ve Olumsuz (başarısız) Yönlerine İlişkin Görüşleriniz.

	Olumlu (Başarılı) yönlerimiz	Olumsuz (başarısız) yönlerimiz
1	Kurumun temiz ve düzenli olması	Hayat boyu eğitime katılım arttırılabilir.
2	Kreş olması	
3	Öğretmenlerin ilgili olması	
4	Öğretmen ve yetkililerle rahatça görüşebilme	
5	Mescit bulunması	

Öğrenci Anketi Sonuçları:

Anket sonucunda öğrenciler büyük çoğunlukla olumlu dönütler vermiştir. Öğrencilerin yöneticiler ve öğretmenlerle iletişimlerinin gayet iyi olduğu, okullarda alınan kararlarda öğrencilerin katkılarının da olduğu görüldü. Okulun fiziki şartları ile ilgili genel olarak memnuniyet belirtilmiştir.

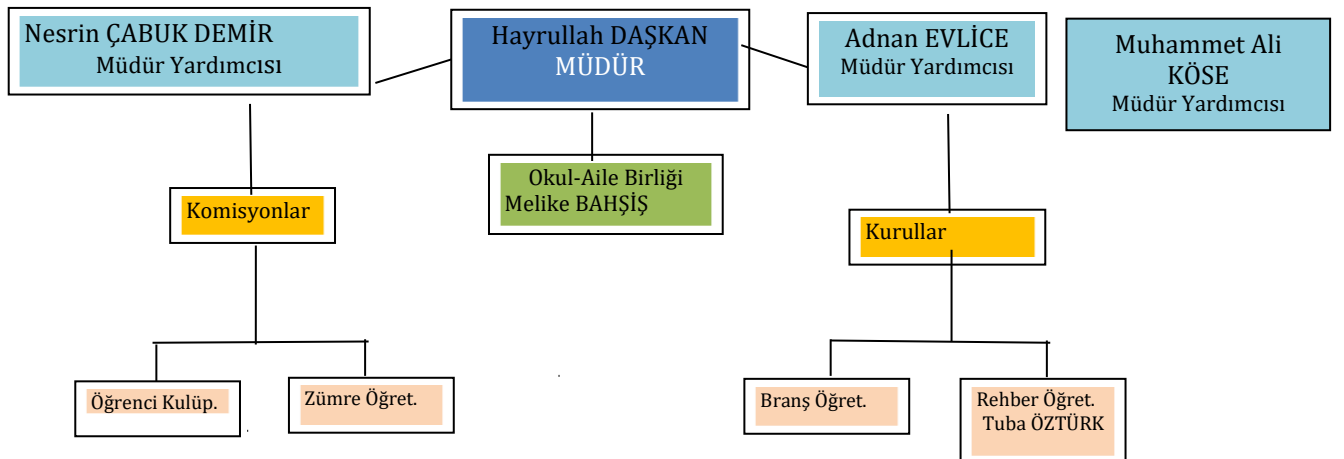
2.7. Kurum İçi Analiz

Kurum analizi bölümünde okulumuzun mevcut durumu ortaya konularak neredeyiz sorusuna yanıt bulunmaya çalışılmıştır.

Bu kapsamda okulumuzun kısa tanıtımı, okul künyesi ve temel istatistikleri, paydaş analizi ve görüşleri ile okulumuzun Güçlü Zayıf Fırsat ve Tehditlerinin (GZFT) ele alındığı analize yer verilmiştir.

2.7.1 Teşkilat Yapısı

Okul içi analiz; insan kaynaklarının yetkinlik düzeyi, kurum kültürü, teknoloji ve bilişim altyapısı, fiziki ve mali kaynaklara ilişkin analizlerin yapılarak okul mevcut kapasitesinin değerlendirilmesidir.



Etkili bir okul içi analiz süreci; okul kaynaklarını, varlıklarını, özelliklerini, yeterliliklerini, yeteneklerini, fırsat alanlarını ve başarısızlıklarını belirlemek için okul içinde etkileşime giren tüm bileşenlerinin değerlendirildiği bir süreçtir. Okul içi analiz sürecinde yararlanılabilecek farklı araçlar vardır. Her bir aracın analiz sürecinin bir diğlisi olarak sunacağı katkı değerlidir.

2.7.2. İnsan Kaynakları

Kurumumuzda çalışan personel bilgileri
Tablo 4. Kurum İçi personel

Unvan	Erkek	Kadın	Toplam
Okul Müdürü ve Müdür Yardımcısı	3	1	4
Sınıf Öğretmeni	-	1	1
Usta Öğretici	68	218	286
Branş Öğretmeni	4	4	8
Rehber Öğretmen	-	1	1
İdari Personel (memur)	-	1	1
Yardımcı Personel	1	-	1
Güvenlik Personeli	-	-	-
Toplam Çalışan Sayıları	76	226	302

Tablo 6. İdari Personelin Hizmet Süresine İlişkin Bilgiler

Hizmet Süreleri	2024 Yıl İtibarıyla	
	Kişi Sayısı	%
1-4 Yıl		
5-6 Yıl		
7-10 Yıl		
10.....Üzeri	4	100

Tablo 7. Okul/Kurumda Oluşan Yönetici Sirkülasyonu Oranı

	Yıl İçerisinde Okul/Kurumdan Ayrılan Yönetici Sayısı			Yıl İçerisinde Okul/Kurumda Göreve Başlayan Yönetici Sayısı		
	2021	2022	2023	2021	2022	2023
TOPLAM	1	0	1	1	0	1

Tablo 8. İdari Personelin Katıldığı Hizmet İçi Programları

Adı ve Soyadı	Görevi	Katıldığı Çalışmanın Adı	Katıldığı Yıl	Belge No
Hayrullah DAŞKAN	Müdür	Etik Eğitimi Semineri	28/03/2024	2024010423
		Okullarda Hijyen Eğitimi Semineri	19/01/2024	2024980494
		Okul Yöneticilerinin Akademik Başarı Sorumlulukları Semineri	27/01/2024	2024980701
		Çalışanların Temel İş Sağlığı ve Güvenliği Eğitimi Kursu (Tehlikeli/Az Tehlikeli İşyerleri)	15/05/2024	2024983971
Adnan EVLİCE	Müdür Yardımcısı	Sınıf Yönetimi Kursu	23/05/2022	2022010036
		Okullar İçin Yapay Zekâ Kursu	15/05/2023	2023003028
		Risk Analizi Kursu	16/10/2023	2023010817
		e Twinning, Erasmus+Proje ve Etkinlikleri Semineri	23/12/2023	2023008701
Muhammet Ali KÖSE	Müdür Yardımcısı	Erasmus+Genel Bilgilendirme ve Erasmus+ Okul Eğitimi Seminer	24/06/2023	2023003836
		Etik Eğitimi Semineri	21/03/2024	2024010393
		Hijyen Eğitimi Semineri	11/05/2024	2024983709
		Okullarda Hijyen Eğitimi Semineri	10/05/2024	2024983710
Nesrin ÇABUK DEMİR	Müdür Yardımcısı	Ters Yüz Öğrenme Modeli Eğitimi Kursu	26/06/2023	2023003933
		Türk Mitolojisinin Eğitimdeki Yeri ve Önemi Semineri	19/04/2023	2023002450
		MEB Birim Amirlerinin Öğretmen Bilgilendirme Semineri	16/11/2023	2023007736
		e Twinning, Erasmus+Proje ve Etkinlikleri Semineri	23/12/2023	2023008701

Tablo 9. Öğretmenlerin Hizmet Süreleri (Yıl İtibarıyla)

Hizmet Süreleri	Branşı	Kadın	Erkek	Hizmet Yılı	Toplam
1-3 Yıl					
4-6 Yıl	Beden Eğitimi		1	5	1
7-10 Yıl	El Sanatları	1		9	2
	Rehberlik	1		9	
11-15 Yıl	Beden eğitimi		1	12	2
	Müzik		1	12	
16-20					
20 ve üzeri	El Sanatları	1		24	4
	Görsel Sanatlar		1	23	
	İngilizce	1		22	
	Sınıf Öğretmeni	1		27	

Tablo 10. Kurumda Gerçekleşen Öğretmen Sirkülasyonunun Oranı

	Yıl İçerisinde Kurumdan Ayrılan Öğretmen Sayısı			Yıl İçerisinde Kurumda Göreve Başlayan Öğretmen Sayısı		
	2021	2022	2023	2021	2022	2023
TOPLAM	0	0	0	0	0	0

Tablo 11. Öğretmenlerin Katıldığı Hizmet İçi Eğitim Programları

Adı ve Soyadı	Branşı	Katıldığı Çalışmanın Adı	Katıldığı Yıl	Belge No
Derya GEVREK	El Sanatları Teknolojisi	21.yy. Becerileri Eğitimi Semineri	09/09/2023	2023005789
		e Twinning, Erasmus+Proje ve Etkinlikleri Semineri	18/11/2023	2023007716
		Zümrelerin Etkin Kullanımı Semineri	18/11/2023	2023007731
Esra YAZAR	Sınıf Öğretmeni	Afet ve Acil Durum Temel Kavramlar Semineri	24/06/2023	2023003846
		Özel Yetenekli Öğrencilerin Ayırt Edici Özellikleri Semineri	09/09/2023	2023005812
		Okul Yöneticilerinin Rehberlik Koordinasyon Eğitimi Semineri	18/11/2023	2023007735
İsmail KOÇASLAN	Beden Eğitimi	Hayatımızdaki Öğretmen Semineri	19/04/2023	2023002449
		Gençlerle İletişim Semineri	24/06/2023	2023003861
		Çağdaş Öğrenme Ortamları Semineri	11/11/2023	2023007525
Kerem Yücel GÜVEL	Görsel Sanatlar	Afet Sonrası Ruh Sağlığı Seminer	04/03/2023	2023001451
		Adobe Photoshop İle Grafik Tasarımı Eğitimi Semineri 1	14/04/2023	2023002379
		Zaman Yönetimi Semineri	19/04/2023	2023002452
Mehmet Hüseyin YÜKSEL	Müzik	Hayatımızdaki Öğretmen Semineri	19/04/2023	2023002449
		Eğitimde Sanal Gerçeklik ve Artırılmış Gerçeklik Semineri	24/06/2023	2023003831
		MEB Birim Amirlerinin Öğretmen Bilgilendirme Semineri	16/11/2023	2023007736
Onur AKYILDIZ	Beden Eğitimi	Türk Mitolojisinin Eğitimdeki Yeri ve Önemi Semineri	19/04/2023	2023002450
		Özel Yetenekli Öğrencilerin Ayırt Edici Özellikleri Semineri	24/06/2023	2023003870
		Uzman Öğretmenlik Eğitim Programı Semineri	17/07/2023	2023004331
Seval DAĞTEKİN	El Sanatları Teknolojisi	Bağımlılıkla Mücadele Semineri 1	03/02/2023	2023001006
		Zaman Yönetimi Semineri	19/04/2023	2023002452
		İslam Medeniyeti Semineri	19/04/2023	2023002454
Tuba ÖZTÜRK	Rehberlik	Edebiyat ve Toplum Semineri	19/04/2023	2023002451
		Etkili İletişim ve Sınır Çizebilme Semineri	24/06/2023	2023003832
		Etik Eğitimi Semineri	22/03/2023	2024010394

Yeliz Nur AKARÇAY	İngilizce	Afet Sonrası Ortaöğretim Öğretmenlerinin Psikososyal Destek Becerilerinin Geliştirilmesi Semineri	15/04/2023	2023002460
		Matematiksel Modelleme Semineri	18/11/2023	2023007719
		Okul Yöneticilerinin Rehberlik Koordinasyon Eğitimi Semineri	18/11/2023	2023007735

Tablo 12. Kurumdaki Mevcut Hizmetli/ Memur Sayısı

	Görevi	Erkek	Kadın	Eğitim Durumu	Hizmet Yılı	Toplam
1	Memur	0	2			
2	Hizmetli	1	0			
3					
4					
5						

Tablo 14. Okul/Kurum Rehberlik Hizmetleri

Mevcut Kapasite				Mevcut Kapasite Kullanımı ve Performans					
Psikolojik Danışman Norm Sayısı	Görev Yapan Psikolojik Danışman Sayısı	İhtiyaç Duyulan Psikolojik Danışman Sayısı	Görüşme Odası Sayısı	Danışmanlık Hizmeti Alan			Rehberlik Hizmetleri ile İlgili Düzenlenen Toplantısı vb. Faaliyet Sayısı		
				Öğrenci Sayısı	Öğretmen Sayısı	Veli Sayısı	Öğretmenlere Yönelik	Öğrencilere Yönelik	Velilere Yönelik
1	1	0	1	15.840	137		15	40	20

2.7.3. Teknolojik Düzey

Teknolojik kaynaklar başta olmak üzere okulumuzda bulunan çalışan durumdaki donanım malzemesine ilişkin bilgiye alttaki tabloda yer verilmiştir.

Tablo 15. Teknolojik Araç-Gereç Durumu

Araç-Gereçler	2021	2022	2023	İhtiyaç
Masaüstü Bilgisayar Sayısı	33	33	33	
Taşınabilir Bilgisayar Sayısı	17	17	17	
Projeksiyon Sayısı	4	4	4	
TV Sayısı	1	1	1	
Yazıcı Sayısı	9	9	9	
Fotokopi Makinası Sayısı	3	3	3	
İnternet Bağlantı Hızı	16 Mbit	16 Mbit	16 Mbit	

Kurumun fiziki mekânlar açısından mevcut ve ihtiyaç durumunun da ortaya konulması gerekmektedir.

Tablo 16. Fiziki Mekân Durumu

Fiziki Mekân	Var	Yok	Adedi	İhtiyaç	Açıklama
Öğretmen Çalışma Odası	x		1		
Ekipman Odası					
Kütüphane					
Rehberlik Servisi	x		1		
Resim Odası					
Müzik Odası					
Çok Amaçlı Salon	X		1		
Spor Salonu					

2.7.4. Mali Kaynaklar

Eđitim ve đretimin bařlıca finans kaynakları ařađıdaki Tablolarda 2024 Yılı Bütçesi ařađıda yer verilmiřtir.

Tablo 17. Kaynak Tablosu

Kaynaklar	2024	2025	2026	2027	2028
Genel Bütçe	70.000	70.000	80.000	80.000	100.000
Okul Aile Birliđi	250.000	400.000	550.000	680.000	800.000
Diđer					
TOPLAM	320.000	470.000	630.000	760.000	900.000

Tablo 18. Harcama Kalemler

Harcama Kalemi	Çeřitleri
Personel	Usta đretici olarak alıřan personelin ücret, vergi, sigorta vb. giderleri
Onarım	Kurum binası ve tesisatlarıyla ilgili her türlü küçük onarım; makine, bilgisayar, yazıcı vb. bakım giderleri
Sosyal-sportif faaliyetler	Etkinlikler ile ilgili giderler
Temizlik	Temizlik malzemeleri alımı
İletiřim	Telefon, faks, internet, posta, mesaj giderleri
Kırtasiye	Her türlü kırtasiye ve sarf malzemesi giderleri

Tablo 19. Gelir-Gider Tablosu

2021		2022		2023	
GELİR	GİDER	GELİR	GİDER	GELİR	GİDER
105.172,70	102.330,98	161.765,62	158.066,36	473.368,00	476.838,71

2.7.5. İstatistiki Veriler

Kurumumuzda yer alan sınıfların đrenci sayıları alttaki tabloda verilmiřtir.

KURUM TÜRÜ	Kurum	Derslik	Toplam đrenci Sayısı			Toplam đretmen Sayısı		
			T	E	K	T	E	K
Halk Eđitimi Merkezi	1	13	55453	20402	35051	286	68	218

2.8. Çevre Analizi (PESTLE)

Çevre analiziyle kurum üzerinde etkili olan veya olabilecek politik, ekonomik, sosyo-kültürel, teknolojik, yasal çevresel dış etkenlerin tespit edilmesi amaçlanmıştır. Dış çevreyi oluşturan unsurlar (nüfus, demografik yapı, coğrafi alan, kentsel gelişme, sosyokültürel hayat, ekonomik, sosyal, politik, kültürel durum, çevresel, teknolojik ve rekabete yönelik etkenler vb.) kurumun kontrolü dışındaki koşullara bağlı ve farklı eğilimlere sahiptir. Bu unsurlar doğrudan veya dolaylı olarak kurumun faaliyet alanlarını etkilemektedir.

Bu bölümde, kurumu etkileyen ya da etkileyebilecek dış çevre eğilimleri ve koşulları değerlendirilmiştir.

Söz konusu etkenlerin tespit edilmesinde aşağıdaki PESTLE matrisinden faydalanılmıştır.

Fırsatlar

Politik	<ul style="list-style-type: none">• Eğitime yönelik iyileştirici çalışmaların yapılması• Bakanlıkça paydaş fikirlerinin alınması.• İlçe Milli Eğitim Müdürlüğü'nün yerel bazda protokol yapabilmesi.• Bakanlığımız Hayat Boyu Öğrenme Genel Müdürlüğü'nün yapmış olduğu protokoller
Ekonomik	<ul style="list-style-type: none">• Açık lise ve açık ortaokul kayıtlarından gelir elde edilmesi• Bakanlık bütçesinin ihtiyaca cevap vermesi
Sosyolojik	<ul style="list-style-type: none">• Toplumun eğitimden beklentisinin fazla oluşu• Kurumumuzda kıyafet zorunluluğunun olmaması• Mesai saatleri dışında kurslar düzenlenebilmesi• Mesleki eğitimin giderek önem kazanması
Teknolojik	<ul style="list-style-type: none">• Teknolojik altyapının iyi oluşu• EBA-MEBBİS gibi portallerin varlığı• Kurum web sayfaları ve eposta adreslerinin bakanlık sunucularında barınması• E Yaygın modülünün etkin kullanımı
Mevzuat-Yasal	<ul style="list-style-type: none">• Eğitimde yeniliğe yönelik çalışmaların yapılması• Mevzuatın ihtiyaca göre düzenleniyor olması• Tüm kurum kuruluş ve özel sektörle işbirliği imkanının olması
Ekolojik	<ul style="list-style-type: none">• İklim koşullarının eğitime erişimi olumsuz etkilememesi• Merkez binaya ulaşım koşullarının yeterli oluşu• Kurum hizmet binasının bulunması

Tehditler

Politik	<ul style="list-style-type: none">• Sık sık deęişen yasal düzenlemeler• Kurum standartlarının sık deęişimi
Ekonomik	<ul style="list-style-type: none">• Çevre halkının ekonomik yönden dezavantajlı oluşu• Kurslar sonunda istihdamın az olması• Yerel maddi destek bulmakta yaşanan güçlükler
Sosyolojik	<ul style="list-style-type: none">• Çevre halkının sosyo kültürel yönden dezavantajlı oluşu• Eğitim düzeyinin düşüklüğü• Mahalle ve köylerdeki kursların takip ve organizasyonunun zor olması
Teknolojik	<ul style="list-style-type: none">• Hızlı gelişen teknolojinin olumsuz etkileri• Bilinçsiz teknoloji kullanımı
Mevzuat-Yasal	<ul style="list-style-type: none">• Sık deęişen mevzuat• Uygulamaların sonuçlarının belirsizliği• Kurs açabilmek için kursiyer sayısının çoğunlukla 12 ve yukarısında olmasının istenmesi
	<ul style="list-style-type: none">• Bazı mesleki kursların sürelerinin çok uzun olması
Ekolojik	<ul style="list-style-type: none">• Yaz aylarında sıcak havadan dolayı yaşanan olumsuzluklar

2.9. GZFT Analizi

Kurumumuzun temel istatistiklerinde verilen kurum künyesi, çalışan bilgileri, bina bilgileri, teknolojik kaynak bilgileri ve gelir gider bilgileri ile paydaş anketleri sonucunda ortaya çıkan sorun ve gelişime açık alanlar iç ve dış faktör olarak değerlendirilerek GZFT tablosunda belirtilmiştir. Dolayısıyla olguyu belirten istatistikler ile algıyı ölçen anketlerden çıkan sonuçlar tek bir analizde birleştirilmiştir.

Kurumun güçlü ve zayıf yönleri donanım, malzeme, çalışan, iş yapma becerisi, kurumsal iletişim gibi çok çeşitli alanlarda kendisinden kaynaklı olan güçlülükleri ve zayıflıkları ifade etmektedir ve ayrımda temel olarak okul müdürü/müdürlüğü kapsamından bakılarak iç faktör ve dış faktör ayrımı yapılmıştır.

2.9.1. Güçlü ve Zayıf Yönler

Güçlü Yönler:

Güçlü yönler ile kurum tarafından kontrol edilebilen, kurumun amaç ve hedeflerine ulaşırken yararlanabileceği, yüksek değer ürettiği ya da başarılı performans gösterdiği ve paydaşların kurumun olumlu içsel özellikleri olarak gördüğü hususlar belirlenmiştir. Zayıf yönler ile kurumun başarısını etkileyebilecek eksiklikleri ya da gelişmeye açık alanları belirlenmiştir.

Güçlü Yönler

Öğrenciler	<ul style="list-style-type: none">• Kurumumuz faaliyetlerinin her yaşta insana hitap ediyor olması• Öğrenci davranışlarındaki olumlu tutumlar• Eğitime açık bireylerin varlığı• Kursiyerlerimizin istekli olması
Çalışanlar	<ul style="list-style-type: none">• Genç öğretmen kadrosunun varlığı• Gelişime açık öğretmenlerimizin varlığı• Deneyimli öğretmenlerimizin varlığı• Alanında akademik çalışmalara katılan öğretmenlerimizin varlığı• Personelimizin işbirliği içerisinde çalışması• Kurumsal kültürün gelişmiş olması
Veliler	<ul style="list-style-type: none">• Eğitime olumlu bakan profil varlığı• Kuruma güven duyan veli varlığı• Okul aile birliğinin olması
Bina ve Yerleşke	<ul style="list-style-type: none">• Bağımsız bir binaya sahip olmamız• Okulun derslik sayısının yeterli olması• Bina donatısının yeterli olması• Çok amaçlı salon ve toplantı salonunun olması
Teknolojik Donanım	<ul style="list-style-type: none">• Ağ altyapısının varlığı• Etkileşimli tahta varlığı• EBA-MEBBİS-ADABİS-E YAYGIN Modüllerinin etkin kullanılması.• Gelişen teknoloji ile hayat boyu öğrenmenin önemini artması• Hedef kitlemizin taleplerini karşılayacak esnek bir mevzuatımızın olması
Bütçe	<ul style="list-style-type: none">• Hizmetlerimizin ücretsiz olması• Açık lise ve Açık ortaokuldan yeni kayıt ve kayıt yenilemelerinin olması-
	<ul style="list-style-type: none">• Bağışların varlığı
Yönetim Süreçleri	<ul style="list-style-type: none">• Kurum kültürünün güçlü olması• Yönetim deneyimine sahip idarecilerin varlığı• Personelin ekip ruhu ile çalışması• Kurumsal kültürün gelişmiş olması•
İletişim Süreçleri	<ul style="list-style-type: none">• Öğrenci -Öğretmen iletişiminin güçlü olması• İdari kadro iletişiminin güçlü olması
Norm ve Kadro İhtiyacı	<ul style="list-style-type: none">• Yönetici norm kadrosunun tam olması

Zayıf Yönler

Öğrenciler	<ul style="list-style-type: none">• Öğrencilerin, sosyal etkinliklerde yetersiz kalması• Kurslar için alan araştırmasının güçlüğü• Çok geniş bir alana hitap ediyor olmamız• Kazandırılan davranışların sosyal ortamlarda devam ettirilmemesi
Çalışanlar	<ul style="list-style-type: none">• Öğretmenlere yönelik mesleki gelişim etkinliklerin azlığı• Her alanda yeterli usta öğretici bulamamamız• Kadrolu öğretmen sayımızın azlığı
Veliler	<ul style="list-style-type: none">•
Bina ve Yerleşke	<ul style="list-style-type: none">• Yerleşim yerlerinde açılan kurslara usta öğreticilerin ulaşım güçlüğü• Engelli asansörünün bulunmaması
Donanım	<ul style="list-style-type: none">• Bilgisayar laboratuvarının olmaması• Tasarım ve beceriye dayalı atölyelerin olmaması
Bütçe	<ul style="list-style-type: none">• Bütçe dışı kaynaklara erişimin sağlanamaması
Yönetim Süreçleri	<ul style="list-style-type: none">• Yönetici iş yükünün fazla olması
İletişim Süreçleri	<ul style="list-style-type: none">• Toplantı-seminer vb. faaliyetlere katılım azlığı
Norm ve Kadro İhtiyacı	<ul style="list-style-type: none">• Öğretmen normunun fazla değişken olması.

2.9.2. Fırsatlar ve Tehditler

Fırsatlar

Politik	<ul style="list-style-type: none">• Eğitime yönelik iyileştirici çalışmaların yapılması• Bakanlıkça paydaş fikirlerinin alınması.• İlçe Milli Eğitim Müdürlüğünün yerel bazda protokol yapabilmesi.• Bakanlığımız Hayat Boyu Öğrenme Genel Müdürlüğünün yapmış olduğu protokoller
Ekonomik	<ul style="list-style-type: none">• Açık lise ve açık ortaokul kayıtlarından gelir elde edilmesi• Bakanlık bütçesinin ihtiyaca cevap vermesi
Sosyolojik	<ul style="list-style-type: none">• Toplumun eğitimden beklentisinin fazla oluşu• Kurumumuzda kıyafet zorunluluğunun olmaması• Mesai saatleri dışında kurslar düzenlenebilmesi• Mesleki eğitimin giderek önem kazanması
Teknolojik	<ul style="list-style-type: none">• Teknolojik altyapının iyi oluşu• EBA-MEBBİS gibi portalların varlığı• Kurum web sayfaları ve eposta adreslerinin bakanlık sunucularında barınması• E Yaygın modülünün etkin kullanımı
Mevzuat-Yasal	<ul style="list-style-type: none">• Eğitimde yeniliğe yönelik çalışmaların yapılması• Mevzuatın ihtiyaca göre düzenleniyor olması• Tüm kurum kuruluş ve özel sektörle işbirliği imkanının olması
Ekolojik	<ul style="list-style-type: none">• İklim koşullarının eğitime erişimi olumsuz etkilememesi• Merkez binaya ulaşım koşullarının yeterli oluşu• Kurum hizmet binasının bulunması

Tehditler

Politik	<ul style="list-style-type: none"> Sık sık değişen yasal düzenlemeler Kurum standartlarının sık değişimi
Ekonomik	<ul style="list-style-type: none"> Çevre halkının ekonomik yönden dezavantajlı oluşu Kurslar sonunda istihdamın az olması Yerel maddi destek bulmakta yaşanan güçlükler
Sosyolojik	<ul style="list-style-type: none"> Çevre halkının sosyo kültürel yönden dezavantajlı oluşu Eğitim düzeyinin düşüklüğü Mahalle ve köylerdeki kursların takip ve organizasyonunun zor olması
Teknolojik	<ul style="list-style-type: none"> Hızlı gelişen teknolojinin olumsuz etkileri Bilinçsiz teknoloji kullanımı
Mevzuat-Yasal	<ul style="list-style-type: none"> Sık değişen mevzuat Uygulamaların sonuçlarının belirsizliği Kurs açabilmek için kursiyer sayısının çoğunlukla 12 ve yukarısında olmasının istenmesi
	<ul style="list-style-type: none"> Bazı mesleki kursların sürelerinin çok uzun olması
Ekolojik	<ul style="list-style-type: none"> Yaz aylarında sıcak havadan dolayı yaşanan olumsuzluklar

Tablo 30.GZFT Stratejileri

Güçlü Yönler	Fırsatlar	Tehditler
→ Genç Öğretmen Kadrosu	→ Genç Nüfus	→ Ekonomik düzey düşüklüğü
→ Eğitimin her aşamasında dahil olabilmeleri, eğitime verilen önemin artması.	→ Bakanlık Bütçesinin İhtiyaca Cevap Vermesi.	→ Veli Eğitim Düzeyinin Düşüklüğü
→ Gelişime Açık Öğretmenlerimizin Varlığı.	→ Toplumun Eğitimde Beklentisinin Fazla Oluşu	→ Velilerin Sosyo- Kültürel Yönden Dezavantajlı Oluşu
→ Okullaşma Oranının İyi Durumda Olması.	→ Eğitimde Yeniliğe Yönelik Çalışmaların Yapılması	→ Sık Sık Değişen Yasal Düzenlemeler
→	→ Ulaşım Koşullarının Yeterli Oluşu	→ Yerel Yönetimlerin Eğitime Gerekli Destek ve Katkıyı Vermemesi
Zayıf Yönler	Fırsatlar	Tehditler
→ Alinenin eğitim durumu	→ EBA-MEBBİS Gibi Portallerin Varlığı	Veliler arasındaki ekonomik farklılıklar.
Önyargılı olmaları.	→ Karşılıklı iyi niyet.	Önyargılı insanlarla iletişim kurmada zorluk.
→ Sosyal medyanın bilinçsiz kullanımı.	→ Okul Web Sayfaları ve Eposta Adreslerinin Bakanlık Sunucularında Barınması	→ Kısıtlayan imkanlar (akıllı tahtalar var, bilişim odası yok)
→ Teknoloji bağımlılığı	→ Doğa bilincinin kazandırılması çabaları.	→ Doğa ile ilgili eğitimin alışkanlık haline getirilememesi.

2.10. Tespit ve İhtiyaçların Belirlenmesi

Tespitler ve sorun alanları önceki bölümlerde verilen durum analizi aşamalarında öne çıkan, durum analizini özetleyebilecek türde ifadelerden oluşmaktadır. İhtiyaçlar ise bu tespitler ve sorun alanları dikkate alındığında ortaya çıkan ihtiyaçları ve gelişim alanlarını ortaya koymaktadır. Bölümün durum analizinden geleceğe yönelime geçişi sağlayan bir bağlantı olarak düşünülebilir. Sarıçam Halk Eğitimi Müdürlüğü tarafından paydaşlarımızın gözünde Sarıçam Halk Eğitimi Müdürlüğü'nün durum analizi çıkartılmaya çalışmış; sorun alanları belirlenmeye çalışılarak gelecekte paydaşlarımızın bizden beklentileri ve memnuniyetleri ölçülmeye çalışılmıştır.

Tablo 23. Tespit ve İhtiyaçları Belirlenmesi

Durum Analiz Aşamaları	Tespit / Sorun Alanları	İhtiyaç Gelişim Alanları
Uygulanmakta olan Stratejik Planın Değerlendirilmesi	<ul style="list-style-type: none">Kurum olarak Sratejik plana uyulmaktadır.	
Paydaş Analizi	<ul style="list-style-type: none">Kurum olarak paydaşlarımızla sürekli değerlendirmeler yapılmaktadır.	
Kurum Analizi	<ul style="list-style-type: none">Yapılan kurum kültürü analizine göre kurumun güçlü olduğu alanlar olarak E-Yaygın, gibi Elektronik Portalların Aktif Kullanılması, Kurumumuzun Teknolojik Altyapısının Yeterli Olması,	

3. GELECEĐE BAKIŐ

3.1. Misyon

Halkın yaŐam kalitesini yükselterek toplumsal refahı artırmak için yaŐam boyu öğrenme perspektifi içerisinde toplumun her yaŐ ve eğitim düzeyindeki kişilere ilgi, istek, ihtiyaç ve yeteneklerine göre bilgi ve beceri eksikliklerini tamamlayarak ulusal ve evrensel kültür değerlerinin yaşatılıp yaygınlaştırılması ve genç kuŐaklara aktarılmasını sađlamak.

3.2. Vizyon

Yediden yetmişe, yaŐam boyu eğitime inanmış tüm halka, nitelikli kaliteli eğitim verme konusunda lider bir kurum olmak.

3.3. Temel Deđerler

Kurum Müdürlüğümüzün Misyon, vizyon, temel ilke ve değerlerinin oluşturulması kapsamında öğretmenlerimiz, öğrencilerimiz, velilerimiz, çalışanlarımız ve diđer paydaŐlarımızdan alınan görüşler, sonucunda stratejik plan hazırlama ekibi tarafından oluşturulan Misyon, Vizyon, Temel Deđerler; Okulumuz üst kurulana sunulmuş ve üst kurul tarafından onaylanmıştır.

4. AMAÇ, HEDEF VE PERFORMANS GÖSTERGESİ İLE STRATEJİLERİN BELİRLENMESİ

Strateji geliştirme, geleceğe yönelik “ideal” ve “ortak” bakışı yansıtır. Belirlenen vizyona ulaşmak için durum analizi sonucunda ortaya çıkan ihtiyaçlar çerçevesinde amaçlar ve bu amaçları gerçekleştirmeye yönelik hedefler belirlenmiştir. Amaç ve hedeflere ilişkin çalışmalar stratejik planlama ekibinin koordinasyonunda yürütülmüştür. Bu çalışmalar çerçevesinde, her bir hedef için hedef kartları oluşturulmuştur.

Kurumumuzun 2024-2028 Stratejik Planı

- Erişim ve eğitim öğretime erişim ve katılım
- Eğitim ve öğretimde kalite
- Kurumsal kapasite

olmak üzere **3 tema** altında amaç, hedef, performans göstergeleri ile stratejileri tür ve yapısal özelliklerini dikkate alarak belirlenmiştir.

4.1.Amaçlar

Amaçlar,

- Kurumun misyonunun gerçekleştirilmesine katkıda bulunur.
- İddialı ama gerçekçi ve ulaşılabilir olmalı ve hedefler için bir çerçeve çizmelidir.
- Orta ve uzun vadeli bir zaman dilimini kapsar nitelikte olmalıdır.
- Üst politika belgesi olan stratejik planlarda yer alan amaçlarla uyumlu ve amaçları tamamlayıcı nitelikte olmalıdır.
- Ulaşılmak istenen nihai sonucu açık bir şekilde ifade etmelidir.

TEMA. Eğitim-Öğretime Erişim ve Katılım

A1. Bireyin bilgi, beceri ve yetkinliklerini geliştirmek amacıyla bireysel ve toplumsal bir yaklaşımla hayat boyu öğrenme imkânları sunmak.

TEMA: Eğitim ve Öğretimde Kalite

A2. Eğitim ve Öğretimde Niteliğin Artırılmasının Sağlanması

TEMA: Kurumsal Kapasite

A3. Kurumun amaçlarına ulaşmasını sağlayacak kurumsal imkân ve yetkinlikler verimli ve sürdürülebilir bir şekilde geliştirilecektir.

A4. Kurumun temel ilkeleri doğrultusunda niteliğini arttırmak amacıyla kurumsal kapasite

geliştirilecektir.

A5. Enstitü temel ilkeleri doğrultusunda niteliğini arttırmak amacıyla kurumsal kapasite geliştirilecektir.

TEMA: Eğitim ve Öğretimde Kalite(Rehberlik)

A6. Okulda sunulan rehberlik ve psikolojik danışma servislerinin hizmet kalitesinin artırılması.

4.2.Hedefler

Hedefler,

- Amaçların gerçekleştirilmesine yönelik öngörülen çıktı ve sonuçların tanımlanmış bir zaman dilimi içerisinde nitelik ve nicelik olarak ifadesidir.
- Miktar ve zaman cinsinden ifade edilebilir olması gerekmektedir.
- Kurumun misyon, vizyon, temel değerleri ve amaçlarıyla tutarlı olması gerekir.
- Durum analizinde ulaşılan tespitler ve ihtiyaçlarla uyumlu olmalıdır.
- Açık, anlaşılabilir, somut, ölçülebilir, sonuç odaklı zaman çerçevesi belirli bir şekilde oluşturulmaları gerekmektedir.
- Miktar ve zaman bağlamında ifade edilen hedefler en az bir, en fazla beş performans göstergesiyle birlikte sunulur.
- Uygulanabilir olması açısından her bir amaca yönelik en az iki, en fazla beş hedef belirlenmelidir.

H1.1. Kursiyerlerin yaygın eğitim kurs programlarına erişim, devam ve tamamlama oranları artırılacaktır.

H1.2. Hayat boyu öğrenmeyle bireylerde kişisel, çevresel ve mesleki anlamda farkındalık oluşturulacaktır.

H1.3. Özel eğitime ihtiyaç duyan ve özel politika gerektiren grupların (engelliler, üstün yetenekliler romanlar, cezaevlerinde bireyler, yaşlılar, mevsimlik tarım işçilerinin çocuklarının eğitimi vb.) hayat boyu öğrenmeye erişimleri artırılacaktır.

H2.1. Hayat boyu öğrenme faaliyetleri yolu ile bireylerde beceri ve yetkinliklerin geliştirilmesi

H2.2. Hayat Boyu öğrenmede mesleki beceri ve yetkinlikleri geliştirilecek ve katılımçılık artırılacaktır.

H3.1. Kurumun fiziki mekânlarının ihtiyaç ve hedefleri doğrultusunda iyileştirilmesi sağlanacaktır.

H3.2. Eğitim ve öğretimin bilişsel, duyuşsal ve davranışsal açıdan sağlıklı ve güvenli bir ortamda gerçekleştirilme için kurum sağlığı ve güvenliği geliştirilecektir.

H3.3. İklim değişikliğinin olumsuz etkilerini azaltmak ve çevresel sürdürülebilirliği sağlamak için tasarruf tedbirleri kapsamında enerji verimliliği artırılabacaktır.

H3.4. Eğitim ve öğretimin sağlıklı ve güvenli bir ortamda gerçekleşmesi için kurumun sağlığı ve güvenliği geliştirilecektir.

H4.1. Eğitim ve öğretimin sağlıklı ve güvenli bir ortamda gerçekleşmesi için kurumun sağlığı ve güvenliği geliştirilecektir.

Rehberlik

H1.1. Öğrencilerin bir bütün olarak gelişimlerini desteklemek ve gelişimlerini olumsuz yönde etkileyebilecek risk etmenlerini azaltmak, koruyucu etmenleri artırmak amacıyla çalışmalar yürütülecektir.

H1.2. Öğrencilerin gelişimlerini olumsuz yönde etkileyebilecek problemlerin çözümüne yardımcı olmak amacıyla çalışmalar yürütülecektir.

H1.3 Öğrencinin gelişimini desteklemek için öğretmen, veli, yönetici ve okul içerisinde öğrenci ile iletişimde olan diğer kişilere kendilerini geliştirmeleri, ortak ve yeterli bir rehberlik anlayışı kazanmaları amacıyla çalışmalar yürütülecektir.

4.3.Performans Göstergeleri

Performans göstergeleri,

- Okulun hedeflerine ne kadar etkili bir şekilde ulaştığını gösteren ve performansının ölçülebilir ölçümlerdir.
- Bir faaliyetin hedeflerle karşılaştırıldığında gerçekleştirilip gerçekleştirilmediğini veya nasıl gerçekleştirildiğini ölçmeyi mümkün kılacak göstergelerdir.
- Bir faaliyetin ne kadar iyi çalıştığını gösterir.
- Genel performans hakkında veri sağlar.
- Okulun ne yaptığının genel resmine katkıda bulunur.
- İyileştirme ve geliştirme alanlarını belirlerler.
- Nereye müdahale edileceğini belirler.
- İlerlemeyi ölçer.

PG1.1.1. Açılan kurs sayısı

PG1.1.2. Bir kurs süresince katıldığı kursu tamamlayan kursiyer oranı (%)

PG1.1.3. Kurum, kuruluşlar ve sivil toplum kuruluşları ve ile yapılan iş birlikleri sayısı

- PG 1.2.1.** Bir yılda yerel, ulusal ve uluslararası proje, yarışma, müsabaka, sergi, defile vb. etkinliklere katılan kursiyer sayısı
- PG.1.2.2.** Hayat boyu öğrenme tanıtım faaliyetleri kapsamında gerçekleştirilen etkinlik sayısı
- PG.1.2.3.** Merkez dışında düzenlenen etkinlik sayısı
- PG1.3.1.** Bir yılda yaygın eğitim kurslarına katılan engelli kursiyer sayısı
- PG1.3.2.** Bir yılda yaygın eğitim kurslarına katılan geçici koruma altındaki yabancı kursiyer sayısı
- PG1.3.3.** Özel politika gerektiren grupların (cezaevlerinde kalanlar, yaşlılar, romanlar, mevsimlik tarım işçilerinin çocuklarının eğitimi vb.) hayat boyu öğrenmeye erişimlerinin artırılmasına yönelik hayata geçirilen proje sayısı
- PG2.1.1.** Okuma yazma kursları ile belgelendirilen kursiyer sayısı
- PG2.1.2.** Açık öğretim ortaokuluna kayıtlı aktif öğrenci sayısı
- PG2.1.3.** Açık öğretim lisesine kayıtlı 18 yaş üstü aktif öğrenci sayısı
- PG2.1.4.** İşbirliği ile açılan mesleki ve teknik kurslara katılan kursiyer sayısı
- PG2.2.1.** Buluş, patent, marka ve faydalı model başvuru sayısı
- PG2.2.2.** İş birliği yapılan kurum/kuruluş sayısı
- PG2.2.3.** . Yaygın eğitim kurslarındaki kursiyerlerin memnuniyet oranı (%)
- PG2.3.1.** Kursiyere yönelik gerçekleştirilen eğitsel, meslekî ve kişisel görüşmelerin sayısı
- PG2.3.2.** Katılımcı memnuniyet oranının %85'e yükseltilmesi
- PG3.1.1.** Şartları iyileştirilen bina bölümü (derslik, öğretmenler odası, idari bölüm, kurum bahçesi vb.) sayısı
- PG3.1.2.** Fiziksel mekânların temizlik ve hijyenine ilişkin memnuniyet oranı (%)
- PG3.2.1.** Hizmet içi eğitim alan yönetici ve öğretmen oranı (%)
- PG3.2.2.** Uzaktan hizmet içi eğitime katılan yönetici ve öğretmen oranı (%)
- PG3.2.3.** Mesleki gelişim faaliyetleri tamamlanan destek personeli oranı (%)
- PG3.2.4** Ücretli usta öğreticilere yönelik gerçekleştirilen faaliyet sayısı
- PG3.3.1.** Atölye ve laboratuvarlarda yaşanan iş kazası sayısı
- PG3.3.2.** Kurumda yaşanan kaza sayısı
- PG3.3.3.** Sivil savunma eğitimlerine katılan öğrenci ve öğretmen sayısı
- PG3.3.4.** Afet ve acil durum tatbikat sayısı
- PG3.4.1.** Elektrik tüketimi (kw)
- PG3.4.2.** Su tüketim miktarı (m3)
- PG3.4.3.** Açılan Çevre Ve İklim Değişikliği Farkındalık kurs sayısı
- PG3.4.1.** Kurumda yaşanan kaza sayısı
- PG3.4.2.** Bağımlılıkla mücadele ile ilgili konularda eğitim alan kursiyer, öğretmen ve usta öğretici sayısı

PG3.4.3. Hijyen, gıda güvenliği, bulaşıcı hastalıklar ile ilgili konularda verilen eğitim alan kursiyer, öğretmen ve personel sayısı

PG3.4.6 Sivil savunma eğitimlerine katılan kursiyer, öğretmen ve usta öğretici sayısı

PG3.4.7 Afet ve acil durum tatbikat sayısı

Rehberlik

PG 1.1.1 Sosyal duygusal gelişim alanına yönelik çalışma yapılan öğrenci oranı

PG 1.1.2. Akademik gelişim alanına yönelik çalışma yapılan öğrenci oranı

PG 1.1.3. Kariyer gelişim alanına yönelik çalışma yapılan öğrenci oranı

PG 1.2.1 Bireysel psikolojik danışma yapılan öğrenci oranı

PG 1.2.2. Psikososyal müdahale kapsamında çalışma yapılan öğrenci oranı

PG 1.3.1 Müşavirlik hizmeti sunulan öğretmen oranı

PG 1.3.2 Müşavirlik hizmeti sunulan veli oranı

PG 1.3.3 Müşavirlik hizmeti sunulan diğer kişilerin oranı

4.4.Stratejilerin Belirlenmesi

Stratejiler,

- Okulun hedeflerine nasıl ulaşılacağını gösteren kararlar bütünüdür.
- Stratejiler, hedeflere yönelik belirlenir.
- Bir hedef için alternatif stratejiler değerlendirilerek bunlar arasından en fazla beş tanesine planda yer verilir.
- Stratejiler oluşturulurken okul/kurumun kaynakları ve farklı alanlardaki yetkinliği göz önünde bulundurulur.
- Stratejiler, hedeflerin hangi faaliyetlerle uygulamaya geçirileceğinin çerçevesini çizer.

S1.1.1. Kursların tamamlanmama nedenleri araştırılarak buna yönelik önleyici tedbirler geliştirilecektir.

S1.12. Hayat boyu rehberlik faaliyetleri ile kursiyerlerin kuruma, kurum kültürüne ve katılacakları kurslara uyumunu güçlendirmek için çalışmalar yürütülecektir.

S1.1.3. Kurum, kuruluşlar ve sivil toplum kuruluşları ile yapılan iş birlikleri ile merkezin etki alanının genişletilmesi sağlanacaktır.

S.1.1.4. Uluslararası kurumlarla iş birlikleri yapılarak deneyim paylaşımı artırılabilecektir.

S1.2.1 Yaygın eğitim kurs programlarına katılımı artırmak için farkındalık artırıcı etkinlikler düzenlenecektir.

S1.2.2. Yaygın eğitim kurs programlarının tanıtımı için bölgesel faaliyetler gerçekleştirilecektir.

S1.2.3. Hayat Boyu Öğrenme Haftası kapsamında faaliyetler düzenlenecektir.

S1.2.4. Toplumda hayat boyu öğrenme kültürünün yaygınlaştırılması ve hayat boyu öğrenme farkındalığının artırılmasına yönelik çeşitli sosyal sorumluluk faaliyetleri düzenlenecektir.

S1.2.5. Toplumda hayat boyu öğrenme kültürünün yaygınlaştırılması ve hayat boyu öğrenme farkındalığının artırılmasına yönelik bölgesel (yerel), ulusal ve uluslararası proje, yarışma, müsabaka, sergi, defile vb. düzenlenecektir.

S1.3.1 Hayat boyu öğrenme kurumları özel eğitime ihtiyaç duyan bireylere uygun hâle getirilecektir.

S1.3.2. Özel eğitime ihtiyaç duyan bireylere kurslar düzenlenecektir.

S1.3.3. Özel eğitime ihtiyaç duyan bireylerin ailelerine yönelik kurslar düzenlenecektir.

S1.3.4. Özel eğitime ihtiyaç duyan bireylerin yaygın eğitim faaliyetlerine katılmasının önündeki tanıtım eksikliği, kuruma erişimde yaşanan sorunlar vb. engeller tespit edilerek bu sorunların giderilmesine yönelik çalışmalar yürütülecektir.

S1.3.5. Özel politika gerektiren gruplara yönelik meslek kursları düzenlenecektir.

S2.1.1. Okuma yazma bilmeyen vatandaşların tespiti için alan taraması faaliyetleri yürütülecektir.

S2.1.2 Çevre koruma alanında bölgede bulunan vatandaşların farkındalığını artırmaya yönelik proje, faaliyet, kurs vb. etkinlikler düzenlenecektir.

S2.1.3. Çağın gerektirdiği okuryazarlık becerilerinin bölgede bulunan vatandaşlara tanıtımı amaçlı faaliyetler yürütülecektir.

S2.1.4. Bölgede bulunan iş gücünün becerilerinin artırılmasına yönelik faaliyetler yürütülecektir.

S2.1.5. Girişimcilik alanında bireylerin farkındalık düzeylerinin artırılmasına yönelik çalışmalar yürütülecektir

S2.2.1. Kursiyerlerin alanlarında becerilerini geliştirmelerini, yeterliklerinin farkına varmalarını sağlamak amacıyla fikri mülkiyet alanında çalışmalar geliştirilecektir.

S2.2.2. Yaygın eğitim kurslarına dair kursiyer memnuniyet oranını ölçülecektir.

S2.2.3. Proje ve iş birlikleri ile sosyal paydaşlarla etkileşime yönelik çalışmalar yürütülecektir.

S2.2.4 Bölgede bulunan alışveriş merkezi, cezaevi, huzurevi, kadın sığınma evleri gibi vatandaşların toplu olarak bulunduğu yerlerde faaliyetler düzenlenecektir.

S2.2.5 Toplumsal sorunları çözmek amacıyla projeler geliştirilecek ve yerelde sosyal taraflarla bir araya gelinecektir.

S2.3.1. Kurum rehber öğretmenleri aracılığı ile kurslara katılan kursiyerlerin diğer kurslarla ilgili bilgilendirilmesi sağlanacaktır.

S2.3.2. Meslek kurslarına katılan kursiyerlerin mesleğe geçişleri aşamasında mesleki rehberlik

faaliyetleri yürütülecektir.

S2.3.3. Meslek kurslarına katılan kursiyerlerin yereldeki işverenlerle iletişimi sağlanacaktır.

S2.3.4. Kurum rehber öğretmenleri aracılığı ile kurslara katılan kursiyerlere kişisel rehberlik faaliyetleri yürütülecektir.

S2.3.5 Eğitimlere katılanların geri bildirim puanlarının değerlendirilmesi sağlanacaktır.

S3.1.1. Başta kendi binaları olmak üzere vatandaşlara hizmet sunulan mekânların bölümleri (derslik, öğretmenler odası, idari bölüm, kurum bahçesi, sergi salonu vb.) güçlendirilecektir.

S3.1.2. Kurum personelinin kurumsal aidiyetini artırmak ve vatandaşlar için kurumları daha cazip hale getirmek için uygun koşullarda sosyal alanlar (kütüphane, çok amaçlı salon, atölye, bilişim sınıfı, çocuk oyun ve bakım odası vb.) oluşturulacaktır.

S3.1.3. Mesleki eğitim yapılacak atölyelerin düzenlenmesi ve mesleki kurslarda kullanılan araç-gerecin modernizasyonu, yenilenmesini, bakım ve onarımı sağlanacaktır.

S3.1.4. Kurslarda verimliliği artırmak adına açılacak olan kurslarda ihtiyaç duyulacak her türlü donatım malzemesinin (bilgisayar, yazıcı, tezgâh vb.) temini yapılacaktır.

S3.1.5. Temizlik ve hijyen memnuniyet düzeyi belirlemek için anketler uygulanarak yapılacak değerlendirmeler sonucunda gerekli tedbirler alınacaktır.

S3.1.6. Bilişim altyapısını güçlendirmek amacıyla sektörle iş birlikleri yapılacaktır.

S3.1.7. Halk eğitimi programlarının bütçe ve kaynak kullanımının etkin yönetimi sağlanacaktır

S3.2.1. Kurum yöneticilerinin ve öğretmenlerin mesleki gelişim ihtiyaçları tespit edilerek, bu ihtiyaçları gidermeye yönelik bir mesleki gelişim planı hazırlanacaktır.

S3.2.2. Kurum yöneticilerinin ve öğretmenlerin uzaktan hizmet içi eğitimlere katılmaları teşvik edilecektir.

S3.2.3. Kurumun İSG kapsamında düzenlemeleri yapılarak iş kazaları ve meslek hastalıkları riskleri ortadan kaldırılacak ya da en aza indirilecektir.

S3.3.1. Atölye ve laboratuvarlarda iş kazası yaşanmaması için bilgilendirme faaliyetleri yapılacak ve eğitim ortamları iş güvenliği ve sağlığına uygun hale getirilecektir.

S3.3.2. Kurum binasının depreme karşı dayanıklılık testi yapılacaktır.

S3.3.3. Doğa, insan ve teknoloji kaynaklı (deprem, sel, heyelan, yangın, çığ ve salgın hastalıklar vd.) konularında alan uzmanları ile iş birliğinde öğretmen ve kursiyerlere farkındalık eğitimleri verilecektir.

S3.3.4. Sivil savunma faaliyetleri kapsamında etkinlikler düzenlenecektir.

S3.3.5. Kurumun afet ve acil durum eylem planının güncel tutulması sağlanacaktır.

S3.3.6. Afet ve acil durum tatbikatları düzenlenecektir.

S3.4.1. Kurum elektrik, su ve yakıt tüketimi miktar ve tutar olarak izlenerek tüketimi artıran

unsurlar araştırılacak ve verimliliği artıracak tedbirler alınacaktır.

S3.4.2. Tasarruf tedbirleri kapsamında enerji verimliliği ile ilgili farkındalık çalışmaları yapılacaktır.

S3.4.3. Enerji tasarrufunun sağlanması için atölye ve laboratuvarlarda tedbir alınmasına yönelik çalışmalar yapılacaktır.

S3.4.4. Enerji tasarrufuna yönelik proje geliştirilecektir.

S3.4.5. Yenilenebilir enerji kaynaklarından daha fazla yararlanmak için çalışmalar yapılacaktır.

S3.4.6. Yerel işbirlikleri ile iklim değişikliği ile mücadele, yeşil dönüşüm ve yenilenebilir kaynaklar konusunda merkez bünyesinde projeler yürütülecektir.

S4.1.1. Eğitim ortamları iş sağlığı ve güvenliği yönergesine uygun hâle getirilecektir.

S4.1.2. Kursiyer, öğretmen ve usta öğreticilerde farkındalık oluşturmak için bağımlılıkla mücadele, akran zorbalığı, siber zorbalık, sağlıklı beslenme ve obezite, hijyen, bulaşıcı hastalıklar ve gıda güvenliği gibi konularda alan uzmanları ile iş birliğinde eğitimler düzenlenecektir.

S4.1.3. Doğa, insan ve teknoloji kaynaklı (deprem, sel, heyelan, yangın, çığ ve salgın hastalıklar vd.) afetlere karşı gerekli tedbirlerin alınması için çalışmalar yapılacaktır.

S4.1.4. Doğa, insan ve teknoloji kaynaklı (deprem, sel, heyelan, yangın, çığ ve salgın hastalıklar vd.) konularında alan uzmanları ile iş birliğinde öğretmen ve kursiyerlere farkındalık eğitimleri verilecektir.

S4.1.5. Afet ve acil durum eylem planının güncel tutulması sağlanacaktır.

S4.1.6. Afet ve acil durum tatbikatları düzenlenecektir.

Rehberlik

S1. Rehberlik ihtiyacı belirleme anketi sonuçlarından yararlanarak gelişim alanlarına yönelik öğrencilerle yürütülecek çalışmalar belirlenecektir.

S2. Belirlenen çalışmalar Kurum rehberlik ve psikolojik danışma programı kapsamında uygulanacaktır.

S3. Kurum risk haritaları sonuçları doğrultusunda çalışma yapılması gereken öğrenciler belirlenecektir.

S4. Belirlenen öğrencilerle bireysel veya grupta çalışmalar yürütülecektir.

S5. Rehberlik ihtiyacı belirleme anketi sonuçlarından yararlanarak öğretmen, veli ve diğer kişilere yönelik yürütülecek çalışmalar belirlenecektir.

S6. Belirlenen çalışmalar Kurum rehberlik ve psikolojik danışma programı kapsamında uygulanacaktır.

Tablo 31.Amaç, Hedef, Gösterge ve Stratejilere İlişkin Kartlar

Amaç 1	Bireyin bilgi, beceri ve yetkinliklerini geliştirmek amacıyla bireysel ve toplumsal bir yaklaşımla hayat boyu öğrenme imkânları sunmak.								
Hedef1.1	Kursiyerlerin yaygın eğitim kurs programlarına erişim, devam ve tamamlama oranları artırılabacaktır.								
Performans Göstergeleri	Hedefe Etkisi (%)	Plan Dönemi Başlangıç Değeri	2024	2025	2026	2027	2028	İzleme Sıklığı	Rapor Sıklığı
PG1.1.1. Açılan kurs sayısı	30	460	480	500	520	540	550	6 Ay	6 Ay
PG1.1.2. Bir kurs süresince katıldığı kursu tamamlayan kursiyer oranı (%)	30	30	50	50	50	60	60	6 Ay	6 Ay
PG1.1.3. Kurum, kuruluşlar ve sivil toplum kuruluşları ve ile yapılan iş birlikleri sayısı	20	10	12	14	14	16	16	6 Ay	6 Ay
PG.1.2.2. Hayat boyu öğrenme tanıtım faaliyetleri kapsamında gerçekleştirilen etkinlik sayısı	20	4	5	7	9	11	15	6 Ay	6 Ay
Koordinatör Birim	Okul İdaresi								
İş birliği Yapılacak Birimler	İlçe MEM, Rehberlik Servisi, Okul Aile Birliği, Veliler								
Riskler	<ul style="list-style-type: none"> • Çevre halkının ekonomik yönden dezavantajlı oluşu • Kurslar sonunda istihdamın az olması • Yerel maddi destek bulmakta yaşanan güçlükler 								
Stratejiler	<p>S1.1.1. Kursların tamamlanmama nedenleri araştırılarak buna yönelik önleyici tedbirler geliştirilecektir.</p> <p>S1.12. Hayat boyu rehberlik faaliyetleri ile kursiyerlerin kuruma, kurum kültürüne ve katılacakları kurslara uyumunu güçlendirmek için çalışmalar yürütülecektir.</p> <p>S1.1.3. Kurum, kuruluşlar ve sivil toplum kuruluşları ile yapılan iş birlikleri ile merkezin etki alanının genişletilmesi sağlanacaktır.</p> <p>S.1.1.4. Uluslararası kurumlarla iş birlikleri yapılarak deneyim paylaşımı artırılabacaktır.</p>								
Maliyet Tahmini	30000,00 TL								
Tespitler	<ul style="list-style-type: none"> • Kurum olarak Sstratejik plana uyulmaktadır. 								
İhtiyaçlar	<ul style="list-style-type: none"> • Devamsızlığın önlenmesi ve öğrenme kayıplarının giderilmesi için rehberlik sisteminin geliştirilmesi • Öğrenciler üzerinde sınav baskısı oluşturmayacak bir geçiş sistemi • Öğrenme kayıplarını telafi edecek güçlü mekanizmalara ihtiyaç duyulması 								

Amaç 2	Eğitim ve Öğretimde Niteliğin Artırılmasının Sağlanması								
Hedef2.1	Hayat boyu öğrenme faaliyetleri yolu ile bireylerde beceri ve yetkinliklerin geliştirilmesi Hayat Boyu öğrenmede mesleki beceri ve yetkinlikleri geliştirilecek ve katılımçılık artırılacaktır.								
Performans Göstergeleri	Hedefe Etkisi (%)	Plan Dönemi Başlangıç Değeri	2024	2025	2026	2027	2028	İzleme Sıklığı	Rapor Sıklığı
PG2.1.1. Okuma yazma kursları ile belgelendirilen kursiyer sayısı	12	45	59	60	65	70	75	6 Ay	6 Ay
PG2.1.2. Açık öğretim ortaokuluna kayıtlı aktif öğrenci sayısı	12	57	60	62	64	65	70	6 Ay	6 Ay
PG2.1.3. Açık öğretim lisesine kayıtlı 18 yaş üstü aktif öğrenci sayısı	12	1187	1196	1205	1250	1270	1290	6 Ay	6 Ay
PG2.1.4. İşbirliği ile açılan mesleki ve teknik kurslara katılan kursiyer sayısı	12	5000	5100	5200	5500	5600	6000	6 Ay	6 Ay
PG2.2.1. Buluş, patent, marka ve faydalı model başvuru sayısı	12	1	1	2	2	2	3	6 Ay	6 Ay
PG2.2.2. İş birliği yapılan kurum/kuruluş sayısı	12	10	11	11	12	12	13	6 Ay	6 Ay
PG2.2.3. . Yaygın eğitim kurslarındaki kursiyerlerin memnuniyet oranı (%)	10	60	65	65	70	75	80	6 Ay	6 Ay
PG2.3.1. Kursiyere yönelik gerçekleştirilen eğitsel, mesleki ve kişisel görüşmelerin sayısı	10	10	12	14	16	18	20	6 Ay	6 Ay
PG2.3.2. Katılımcı memnuniyet oranının %85'e yükseltilmesi	8	60	65	70	75	80	85	6 Ay	6 Ay
Koordinatör Birim	Okul İdaresi								
İş birliği Yapılacak Birimler	İlçe MEM, Rehberlik Servisi, Zümre Başkanları								
Riskler	<ul style="list-style-type: none"> • Çevre halkının sosyo kültürel yönden dezavantajlı oluşu • Eğitim düzeyinin düşüklüğü • Mahalle ve köylerdeki kursların takip ve organizasyonunun zor olması • Bazı mesleki kursların sürelerinin çok uzun olması 								
Stratejiler	<p>S2.1.1. Okuma yazma bilmeyen vatandaşların tespiti için alan taraması faaliyetleri yürütülecektir.</p> <p>S2.1.2 Çevre koruma alanında bölgede bulunan vatandaşların farkındalığını artırmaya yönelik proje, faaliyet, kurs vb. etkinlikler düzenlenecektir.</p> <p>S2.1.3. Çağın gerektirdiği okuryazarlık becerilerinin bölgede bulunan vatandaşlara tanıtımı amaçlı faaliyetler yürütülecektir.</p> <p>S2.1.4. Bölgede bulunan iş gücünün becerilerinin artırılmasına yönelik faaliyetler yürütülecektir.</p> <p>S2.1.5. Girişimcilik alanında bireylerin farkındalık düzeylerinin artırılmasına yönelik çalışmalar yürütülecektir</p> <p>S2.2.1. Kursiyerlerin alanlarında becerilerini geliştirmelerini, yeterliklerinin farkına varmalarını sağlamak amacıyla fıkri mülkiyet alanında çalışmalar geliştirilecektir.</p> <p>S2.2.2. Yaygın eğitim kurslarına dair kursiyer memnuniyet oranını ölçülecektir.</p> <p>S2.2.3. Proje ve iş birlikleri ile sosyal paydaşlarla etkileşime yönelik çalışmalar yürütülecektir.</p>								

	S2.2.4 Bölgede bulunan alışveriş merkezi, cezaevi, huzurevi, kadın sığınma evleri gibi vatandaşların toplu olarak bulunduğu yerlerde faaliyetler düzenlenecektir.
Maliyet Tahmini	50000,00
Tespitler	• Kurum olarak Sstratejik plana uyulmaktadır.
İhtiyaçlar	• Devamsızlığın önlenmesi ve öğrenme kayıplarının giderilmesi için rehberlik sisteminin geliştirilmesi • Öğrenciler üzerinde sınav baskısı oluşturmayacak bir geçiş sistemi • Öğrenme kayıplarını telafi edecek güçlü mekanizmalara ihtiyaç duyulması

Amaç 3	Kurumun amaçlarına ulaşmasını sağlayacak kurumsal imkân ve yetkinlikler verimli ve sürdürülebilir bir şekilde geliştirilecektir.									
Hedef3.1 Hedef3.2	Kurumun fiziki mekânlarının ihtiyaç ve hedefleri doğrultusunda iyileştirilmesi sağlanacaktır. Eğitim ve öğretimin bilişsel, duyuşsal ve davranışsal açıdan sağlıklı ve güvenli bir ortamda gerçekleştirilme için kurum sağlığı ve güvenliği geliştirilecektir.									
Performans Göstergeleri	Hedefe Etkisi (%)	Plan Dönemi Başlangıç Değeri	2024	2025	2026	2027	2028	İzleme Sıklığı	Rapor Sıklığı	
PG3.1.1. Şartları iyileştirilen bina bölümü (derslik, öğretmenler odası, idari bölüm, kurum bahçesi vb.) sayısı	20	25	25	25	25	25	25	6 Ay	6 Ay	
PG3.1.2. Fiziksel mekânların temizlik ve hijyenine ilişkin memnuniyet oranı (%)	20	80	85	88	90	92	100	6 Ay	6 Ay	
PG3.2.1. Hizmet içi eğitim alan yönetici ve öğretmen oranı (%)	20	100	100	100	100	100	100	6 Ay	6 Ay	
PG3.2.3. Mesleki gelişim faaliyetleri tamamlanan destek personeli oranı (%)	20	100	100	100	100	100	100	6 Ay	6 Ay	
PG3.3.1. Atölye ve laboratuvarlarda yaşanan iş kazası sayısı	20	0	0	0	0	0	0	6 Ay	6 Ay	
Koordinatör Birim	Okul İdaresi									
İş birliği Yapılacak Birimler	İlçe MEM, Öğretmenler, Okul Aile Birliği									
Riskler	<ul style="list-style-type: none"> • Sık sık değişen yasal düzenlemeler • Kurum standartlarının sık değişimi 									
Stratejiler	<p>S3.1.1. Başta kendi binaları olmak üzere vatandaşlara hizmet sunulan mekânların bölümleri (derslik, öğretmenler odası, idari bölüm, kurum bahçesi, sergi salonu vb.) güçlendirilecektir.</p> <p>S3.1.2. Kurum personelinin kurumsal aidiyetini artırmak ve vatandaşlar için kurumları daha cazip hale getirmek için uygun koşullarda sosyal alanlar (kütüphane, çok amaçlı salon, atölye, bilişim sınıfı, çocuk oyun ve bakım odası vb.) oluşturulacaktır.</p> <p>S3.2.1. Kurum yöneticilerinin ve öğretmenlerin mesleki gelişim ihtiyaçları tespit edilerek, bu ihtiyaçları gidermeye yönelik bir mesleki gelişim planı hazırlanacaktır.</p> <p>S3.2.3. Kurumun İSG kapsamında düzenlemeleri yapılarak iş kazaları ve meslek hastalıkları riskleri ortadan kaldırılacak ya da en aza indirilecektir.</p> <p>S3.3.2. Kurum binasının depreme karşı dayanıklılık testi yapılacaktır.</p>									
Maliyet Tahmini	250.000,00 TL									
Tespitler	• Kurum olarak Sstratejik plana uyulmaktadır.									
İhtiyaçlar	• Veli ve öğretmenlere yönelik olarak öğrencilerin bilimsel, kültürel, sanatsal ve sportif faaliyetlere katılımı yönünde farkındalık çalışmaları yürütülmesi									

Amaç 4	Kurumun temel ilkeleri doğrultusunda niteliğini arttırmak amacıyla kurumsal kapasite geliştirilecektir.								
Hedef4.1	Eğitim ve öğretimin sağlıklı ve güvenli bir ortamda gerçekleşmesi için kurumun sağlığı ve güvenliği geliştirilecektir..								
Performans Göstergeleri	Hedefe Etkisi (%)	Plan Dönemi Başlangıç Değeri	2024	2025	2026	2027	2028	İzleme Sıklığı	Rapor Sıklığı
PG3.4.1. Kurumda yaşanan kaza sayısı	25	0	0	0	0	0	0	6 Ay	6 Ay
PG3.4.2. Bağımlılıkla mücadele ile ilgili konularda eğitim alan kursiyer, öğretmen ve usta öğretici sayısı	20	80	90	100	120	140	150	6 Ay	6 Ay
PG3.4.4 Sağlıklı beslenme ve obezite ile ilgili konularda verilen eğitim alan öğretmen, usta öğretici ve kursiyer sayısı	15	85	90	95	100	110	120	6 Ay	6 Ay
PG3.4.5 Hijyen, gıda güvenliği, bulaşıcı hastalıklar ile ilgili konularda verilen eğitim alan kursiyer, öğretmen ve personel sayısı	15	90	95	100	110	120	130	6 Ay	6 Ay
PG3.4.7 Afet ve acil durum tatbikat sayısı	25	3	3	3	3	3	3	6 Ay	6 Ay
Koordinatör Birim	Okul İdaresi								
İş birliği Yapılacak Birimler	İlçe MEM, Zümre Başkanları								
Riskler	<ul style="list-style-type: none"> Sık sık değişen yasal düzenlemeler Kurum standartlarının sık değişimi 								
Stratejiler	<p>S1. Eğitim ortamları iş sağlığı ve güvenliği yönergesine uygun hâle getirilecektir.</p> <p>S2. Kursiyer, öğretmen ve usta öğreticilerde farkındalık oluşturmak için bağımlılıkla mücadele, akran zorbalığı, siber zorbalık, sağlıklı beslenme ve obezite, hijyen, bulaşıcı hastalıklar ve gıda güvenliği gibi konularda alan uzmanları ile iş birliğinde eğitimler düzenlenecektir.</p> <p>S3. Doğa, insan ve teknoloji kaynaklı (deprem, sel, heyelan, yangın, çığ ve salgın hastalıklar vd.) afetlere karşı gerekli tedbirlerin alınması için çalışmalar yapılacaktır.</p>								
Maliyet Tahmini	20.000,00 TL								
Tespitler	<ul style="list-style-type: none"> Yönetici ve öğretmenlerin mesleki gelişim eğitimlerinde üniversiteler ile yeterli düzeyde işbirliği imkanı sağlanamaması Öğretmen ve yöneticilere verilen mesleki gelişim eğitimlerinin nitelik ve niceliğinin geliştirilmeye açık olması Öğretmenlerin talep ettikleri düzeyde eğitim alamaması Öğretmenlerin mesleki gelişim ihtiyaç ve önceliklerini belirlemede okulların ihtiyaçlarının yeterli düzeyde dikkate alınmaması 								
İhtiyaçlar	<ul style="list-style-type: none"> İhtiyaç duyulan alanlarda öğretmen ve yöneticilere üniversiteler aracılığıyla mesleki gelişim eğitimlerinin verilmesi Mesleki gelişimde, yerel ihtiyaçlara duyarlı ve okul bağlamıyla uyumlu yeni yaklaşımlar olarak tanımlanan mesleki gelişim toplulukları, okul temelli mesleki gelişim ve öğretmen yönetici hareketlilik programlarının yaygınlaştırılması ve öğretmenlerin bu faaliyetlere erişilebilirliğinin artırılması 								

Amaç 5	Enstitü temel ilkeleri doğrultusunda niteliğini arttırmak amacıyla kurumsal kapasite geliştirilecektir.								
Hedef5.1	1 Eğitim ve öğretimin sağlıklı ve güvenli bir ortamda gerçekleşmesi için kurumun sağlığı ve güvenliği geliştirilecektir.								
Performans Göstergeleri	Hedefe Etkisi (%)	Plan Dönemi Başlangıç Değeri	2024	2025	2026	2027	2028	İzleme Sıklığı	Rapor Sıklığı
PG 5.1.1 Okulda yaşanan kaza sayısı	20	0	0	0	0	0	0	6 Ay	6 Ay
PG 5.1.2 Bağımlılıkla mücadele ile ilgili konularda eğitim alan öğrenci ve öğretmen sayısı	20	80	90	95	100	105	120	6 Ay	6 Ay
PG 5.1.3 Akran zorbalığı ve siber zorbalıkla ilgili konularda eğitim alan öğretmen, öğrenci ve veli sayısı	20	50	65	80	100	105	120	6 Ay	6 Ay
PG 5.1.4 Sivil savunma eğitimlerine katılan öğrenci ve öğretmen sayısı	20	150	170	200	210	250	280	6 Ay	6 Ay
PG 5.1.5 Afet ve acil durum tatbikat sayısı	20	2	3	4	4	4	4	6 Ay	6 Ay
Koordinatör Birim	Okul İdaresi								
İş birliği Yapılacak Birimler	İlçe MEM, Okul Aile Birliği, Öğretmenler, İlçe Belediye İtfaiye Amirliği, İlçe Sağlık Müdürlüğü								
Riskler	<ul style="list-style-type: none"> • Sunulacak eğitimler için paydaşların yeterli zaman ayıramaması • İlgili paydaşlara sunulacak eğitimler için alanında uzman personellere ulaşamaması • Eğitim içerikleri ve materyallerin üretilmesinde maliyetlerin sürekli artması 								
Stratejiler	<p>S-5.1.1 Eğitim ortamları iş sağlığı ve güvenliği yönergesine uygun hâle getirilecektir.</p> <p>S-5.1.2 Öğrenci, öğretmen ve velilerde farkındalık oluşturmak için bağımlılıkla mücadele, akran zorbalığı, siber zorbalık, sağlıklı beslenme ve obezite, hijyen, bulaşıcı hastalıklar ve gıda güvenliği gibi konularda alan uzmanları ile iş birliğinde eğitimler düzenlenecektir.</p> <p>S-5.1.3 Doğa, insan ve teknoloji kaynaklı (deprem, sel, heyelan, yangın, çığ ve salgın hastalıklar vd.) afetlere karşı gerekli tedbirlerin alınması için çalışmalar yapılacaktır.</p> <p>S-5.1.4 Okulun afet ve acil durum eylem planının güncel tutulması sağlanacaktır.</p> <p>S-5.1.5 Afet ve acil durum tatbikatları düzenlenecektir.</p>								
Maliyet Tahmini	50.000,00 TL								
Tespitler	<ul style="list-style-type: none"> • Gelişen şartlar ve ortaya çıkan ihtiyaçlar doğrultusunda öğretmenlerin rehberlik hizmetleri konusunda eksikliklerinin olması • Dijital içeriklerin yeterli düzeyde olmaması • Bağımlılıkla mücadele programlarını uygulama yetkinliği olan rehber öğretmen sayısının yetersizliği 								
İhtiyaçlar	<ul style="list-style-type: none"> • Rehberlik hizmetlerinin sunumuna yönelik dijital içeriklerin hazırlanması • Rehber öğretmenlere yönelik hizmet içi eğitimlerin düzenlenmesi • Rehber öğretmenlerin bağımlılıkla mücadele programlarını konusunda eğitim alması 								

Amaç 6	Okulda sunulan rehberlik ve psikolojik danışma servislerinin hizmet kalitesinin artırılması.								
Hedef 6.1	Öğrencilerin bir bütün olarak gelişimlerini desteklemek ve gelişimlerini olumsuz yönde etkileyebilecek risk etmenlerini azaltmak, koruyucu etmenleri artırmak amacıyla çalışmalar yürütülecektir.								
Performans Göstergeleri	Hedef Etkisi (%)	Plan Dönemi Başlangıç Değeri	2024	2025	2026	2027	2028	İzleme Sıklığı	Rapor Sıklığı
PG 6.1.1 Sosyal duygusal gelişim alanına yönelik çalışma yapılan öğrenci oranı	100	58	58	75	80	85	90	6 Ay	6 Ay
PG 6.1.2 . Akademik gelişim alanına yönelik çalışma yapılan öğrenci oranı	100	60	60	65	70	75	80	6 Ay	6 Ay
PG 6.1.3 Bireysel psikolojik danışma yapılan öğrenci oranı	100	35	35	37	39	42	45	6 Ay	6 Ay
PG 6.1.4 Psikososyal müdahale kapsamında çalışma yapılan öğrenci oranı	100	9	9	11	13	15	17	6 Ay	6 Ay
Koordinatör Birim	Okul İdaresi								
İş birliği Yapılacak Birimler	İlçe MEM, Okul Aile Birliği, Hayırseverler, Belediye								
Riskler	<ul style="list-style-type: none"> Sosyal medya olumsuzlukları Ekonomik yetersizlik 								
Stratejiler	S6.1 Rehberlik faaliyetlerinin artırılması S6.2 Anne-baba eğitimleri S6.3 Sosyal duyarlılığın geliştirilmesi								
Maliyet Tahmini	21.500,00 TL								
Tespitler	<ul style="list-style-type: none"> Aile desteğinin yetersizliği Çevre bilincinin yetersizliği 								
İhtiyaçlar	<ul style="list-style-type: none"> Aile desteğinin sağlanması Toplumsal bilincin artırılması 								

Performans Göstergeleri

No	PERFORMANS GÖSTERGESİ	Mevcut	HEDEF				
		2023	2024	2025	2026	2027	2028
PG.1.1.1	Hayat boyu öğrenmeye katılım oranı	%8,2	%8,8	%9,1	%10	%11,5	%12,3
PG.1.1.2	Hayat boyu öğrenme kapsamındaki kursiyer sayısı	26903	29270	31933	35126	39165	43982
PG.1.1.3	Mesleki ve teknik kursları tamamlama oranı	%86	%88	%91	%93	%95	%97
PG.1.1.4	Genel kursları tamamlama oranı	%92	%94	%68	%69	%71	%72
PG.1.1.5	Yaygın eğitim kurumlarında açılan genel kursların sayısı	1519	1600	1650	1650	1670	1690

PG.1.1.6	Yaygın eğitim kurumlarında açılan genel kurslara katılan kursiyer sayısı	2091 7	21000	22000	24000	25000	28000
PG.1.1.7	Yaygın eğitim kurumlarında açılan meslekî kursların sayısı	297	320	370	400	430	480

Eylem Planı

No	Eylem İfadesi	Eylem Sorumlusu	Eylem Tarihi
1.1.1	Farklı hedef kitlelerin hayat boyu öğrenmeye erişimi artırabilmek için uzaktan eğitim teknolojilerinden yararlanılacaktır.	Okul İdaresi	Eğitim Öğretim Süresince
1.1.2	Hayat boyu öğrenme kapsamındaki kursiyer sayısının artırılmasına yönelik farkındalık çalışmaları yapılacaktır.	Okul İdaresi ve Öğretmenler	Eğitim Öğretim Süresince
1.1.3	Mesleki ve teknik kursları tamamlama oranının artırılmasına yönelik farkındalık çalışmaları yapılacaktır.	Okul İdaresi ve Öğretmenler	Eğitim Öğretim Süresince
1.1.4	Gençlerimiz başta olmak üzere toplumun tüm kesimlerine yönelik genel kursları tamamlama oranına ilişkin farkındalık eğitimleri yaygınlaştırılacaktır.	Okul İdaresi ve Öğretmenler	Eğitim Öğretim Süresince
1.1.5	Hayat boyu öğrenme kapsamında kurs düzenleyen kurum ve kuruluşlarla iş birliği yapılacak, açılan genel kursların sayısı arttırılacaktır.	Okul Müdürü Okul Aile Birliği	Eğitim Öğretim Süresince
1.1.6	Hayat boyu öğrenmenin önemi ve bireysel getirileri konusunda farkındalık oluşturulacak ve açılan genel kurslara katılımın artması sağlanacaktır.	Okul Müdürü Okul Aile Birliği	Eğitim Öğretim Süresince
1.1.7	Önceki öğrenmelerin tanınmasına yönelik çalışmalar yürütülecek, Hayat boyu öğrenme kapsamında kurs düzenleyen kurum ve kuruluşlarla iş birliği yapılacak ve açılan meslekî kursların sayısı arttırılacaktır.	Okul İdaresi	Eğitim Öğretim Süresince

Performans Göstergeleri

No	PERFORMANS GÖSTERGESİ	Mevcut	HEDEF				
		2023	2024	2025	2026	2027	2028
PG.2.1.1	Kursiyerlere yönelik mesleki kurstanımları düzenleme sayısı	5	7	10	11	13	15
PG.2.1.2	Bölgeye yönelik mesleki kurs tanıtımlarının düzenleme sayısı	7	12	13	15	17	20
PG.2.1.3	Kursiyerlere yönelik bilgilendirme seminerleri düzenleme sayısı	3	5	7	8	9	10
PG.2.1.4	Halk Eğitimi Merkezini tanıtmaya	5	8	12	12	12	12

Eylemler

No	Eylem İfadesi	Eylem Sorumlusu	Eylem Tarihi
2.1.1	Kursiyelere mesleki kursları tanıtmaya çalışmalarını yapılacaktır	Okul İdaresi ve Öğretmenler	Eğitim Öğretim Süresince
2.1.1	Katıldıkları kurslar dışında ,meslek kurslarına ilginin artırılmasına yönelik çalışmalar arttırılacaktır	Okul İdaresi ve Öğretmenler	Eğitim Öğretim Süresince
2.1.2	Çevre halkına mesleki kurslarda yapılan çalışmaların tanıtımı için sergilere davet edilerek farkındalık sağlanacaktır.	Okul İdaresi ve Öğretmenler	Eğitim Öğretim Süresince
2.1.2	Reklam afiş çalışmalarını ile tanıtım yapılacaktır.	Okul İdaresi ve Öğretmenler	Eğitim Öğretim Süresince
2.1.3	Kurumumuzda kursiyerlere yönelik bilgilendirme seminerleri yapılacaktır.	Okul İdaresi ve Öğretmenler	Eğitim Öğretim Süresince
2.1.4	Halk eğitim merkezinin tanıtımı için kursiyerlerimizin aldığı ödül ve yarışmalardaki derecelerinin her türlü sosyal medya aracılığıyla tanıtılması çalışmalarını yapılacaktır.	Okul İdaresi ve Öğretmenler	Eğitim Öğretim süresince

Performans Göstergeleri

No	PERFORMANS GÖSTERGESİ	Mevcut	HEDEF				
		2023	2024	2025	2026	2027	2028
PG.3.1.1	Yerin uygun hale getirilmesi	1	1	1	1	1	1
PG.3.1.2	Dikiş-nakış makinelerinin teminedilmesi	7	10	14	16	18	20
PG.3.1.3	Atölyenin işlerlik kazanması	% 0	%50	%60	%70	%80	%100

Eylemler

No	Eylem İfadesi	Eylem Sorumlusu	Eylem Tarihi
3.1.1	Atöyle kurulması için sınıfın uygun hale getirilmesi	Okul İdaresi	Eğitim Öğretim Süresince
3.1.2	Dikiş-nakış makinelerinin temini için ilgili yerlerle görüşmelerin yapılması	Okul İdaresi	Eğitim Öğretim Süresince
3.1.2	Makinelerin alınmasında maliyetlerin değerlendirilmesi	Okul İdaresi	Eğitim Öğretim Süresince
3.1.2	Atölyenin kurulması	Okul İdaresi	Eğitim Öğretim Süresince
3.1.4	Atölyenin kurulmasıyla işlerlik kazanmasını sağlayacak çalışmaların yapılması	Okul İdaresi	Eğitim Öğretim Süresince

4.5.Maliyetlendirme

Stratejik planda belirlenen hedeflerin plan dönemi için tahmini maliyeti tespit edilir. Hedeflere plan döneminden önce erişilmesi öngörülüyorsa, maliyetler daha kısa bir zaman dilimini kapsayabilir.

Tahmini Maliyetler Tablosu'nda gösterilen maliyetler ile tahmin edilen kaynakların uyumlu olması gerekir. Ancak öngörülen kaynakların öngörülen maliyetlerin tahsis edilen kaynakları aşması durumunda hedef ve stratejilerin:

- Daha düşük maliyetli olanları seçilebilir
- Zamanlaması değiştirilebilir, kapsamı küçültülebilir.
- Önceliklendirmeye bazılarında vazgeçilebilir.
- Önceliklendirme yapılırken Millî Eğitim Bakanlığı, İl/İlçe Milli Eğitim Müdürlüğü Stratejik Planları esas alınır.

• **Tablo32. Tahmini Maliyet Tablosu**

AMAÇ VE HEDEF NO	2024	2025	2026	2027	2028	Toplam Maliyet
Amaç 1	3000,00 TL	4000,00 TL	6000,00 TL	7000,00 TL	10000,00 TL	30000,00 TL
Hedef 1.1						
Amaç 2	7000,00 TL	8000,00 TL	10000,00 TL	11000,00 TL	14000,00 TL	50000,00 TL
Hedef 2.1						
Amaç 3	30000,00 TL	40000,00 TL	50000,00 TL	60000,00 TL	70000,00 TL	250000,00 TL
Hedef 3.1						
Amaç 4	2000,00 TL	2500,00 TL	3500,00 TL	5000,00 TL	7000,00 TL	20000,00 TL
Hedef 4.1						
Amaç 5	7000,00 TL	8.000,00 TL	10.000,00TL	11.000,00TL	14.000,00 TL	50000,00 TL
Hedef 5.1						
Amaç 6	2000,00 TL	2500,00 TL	3500,00 TL	5500,00 TL	7500,00 TL	21000,00 TL
Hedef 6.1						
AMAÇ TOPLAM	51000,00 TL	65000,00 TL	83000,00 TL	99500,00 TL	122500,00 TL	421000,00 TL
Genel Yönetim Giderleri						
GENEL TOPLAM	51000,00 TL	65000,00 TL	83000,00 TL	99500,00 TL	122500,00 TL	421000,00 TL

4. İZLEME VE DEĞERLENDİRME

Kurumumuz Stratejik Planı izleme ve değerlendirme çalışmalarında 5 yıllık Stratejik Planın izlenmesi ve 1 yıllık gelişim planının izlenmesi olarak ikili bir ayrıma gidilecektir.

Stratejik planın izlenmesinde 6 aylık dönemlerde izleme yapılacak denetim birimleri, il ve ilçe millî eğitim müdürlüğü ve Bakanlık denetim ve kontrollerine hazır halde tutulacaktır.

Yıllık planın uygulanmasında yürütme ekipleri ve eylem sorumlularıyla aylık ilerleme toplantıları yapılacaktır. Toplantıda bir önceki ayda yapılanlar ve bir sonraki ayda yapılacaklar görüşülüp karara bağlanacaktır.

EKLER:

EK-1 Paydaş Sınıflandırma Matrisi

PAYDAŞLAR	İÇ PAYDAŞLAR	DIŞ PAYDAŞLAR	YARARLANICI		
	Çalışanlar, Birimler	Temel ortak	Stratejik ortak	Tedarikçi	Müşteri, hedef kitle
Millî Eğitim Bakanlığı					
Valilik					
Millî Eğitim Müdürlüğü					
Çalışanları					
İlçe Millî Eğitim Müdürlükleri					
Okullar ve Bağlı Kurumlar					
Öğretmenler ve Diğer Çalışanlar					
Öğrenciler ve Veliler					
Okul Aile Birliği					
Üniversite					
Özel İdare					
Belediyeler					
Güvenlik Güçleri (Emniyet, Jandarma)					
Bayındırlık ve İskân Müdürlüğü					
Sosyal Hizmetler Müdürlüğü					
Gençlik ve Spor Müdürlüğü					
Muhtarlık					
İşveren kuruluşlar					
Sivil Toplum Kuruluşları					
Turizm Uygulama otelleri					

Tabloda yer paydaşların listesi okul/kurumun türüne ve yapısına göre değişiklik gösterebilir.

√: Tamamı 0: Bir kısmı

EK -2 Paydaş Önceliklendirme Matrisi

Paydaş	İç Paydaş	Dış Paydaş	Yararlanıcı (Müşteri)	Neden Paydaş?	Önceliği
MEB		√		Bağlı olduğumuz merkezi idare	1
Öğrenciler			√	Hizmetlerimizden yaralandıkları için	1
Özel İdare		√		Tedarikçi mahalli idare	1
STK		0		Amaç ve hedeflerimize ulaşmak iş birliği yapacağımız kurumlar	..

Paydaşlar belirlendikten sonra okul/kurumun hangi ürün/hizmetleri hangi yararlanıcılar için sunduğunu göstermeye yarayan paydaş-ürün/hizmet matrisi oluşturulmalıdır. Bu matrisin sonucuna göre paydaşların ürün hizmetler hakkındaki görüşleri alınmalıdır.

Ek-3 Yararlanıcı Ürün/Hizmet Matrisi

Yararlanıcı (Müşteri)	Ürün/Hizmet	Eğitim-Öğretim (Öğün-Yaygın)	Yatılılık-Bursluluk	Nitelikli İş Gücü	AR-GE, Projeler, Danışmanlık	Altyapı, Donatım Yatırım	Yayın	Rehberlik, Kurs, Sosyal etkinlikler	Mezunlar (Öğrenci)	Ölçme-Değerlendirme
Öğrenciler		√	o			√	√	√		
Veliler							√			
Üniversiteler				o	o				√	
Medya				o	o					
Uluslararası kuruluşlar					o		o			
Meslek Kuruluşları										
Sağlık kuruluşları				o						
Diğer Kurumlar										o
Özel sektör				√	o		o			

√ : Tamamı O: Bir kısmı

Okul/kurumlarda öğretmen, öğrenci, veli ve çalışanlara yönelik uygulanan memnuniyet anketlerinin sonuçları paydaşların görüşleri olarak kullanılabilir. Yöneticiler, öğretmenler ve diğer çalışanlarla toplantılar yapılmalı, sayısı fazla olan paydaşların görüşleri anket yoluyla alınmalıdır.

Ek-4 Paydaş Anketleri

Aşağıda verilen anketler, okul/kurumlara örnek olması bakımından rehber eklemiştir. Anket içerikleri, okul/kurum türüne ve yapısına göre değişiklik göstermelidir.

Kıymetli Öğretmenimiz;

- Bu anketin amacı, okul/kurum çalışmaları hakkındaki görüşlerinizi almaktır.
- Bu ankette kimlik bilgileri yer almaz.
- Lütfen okul hakkındaki görüşlerinizi en iyi yansıtan kutuya "X" işareti koyarak belirtiniz.
- Anketimize katıldığınız için teşekkür ederiz.

NO	ÖĞRETMENLER İÇİN KONU BAŞLIKLARI	Kesinlikle Katılıyorum	Katılıyorum	Kararsızım	Kesinlikle Katılmıyorum	Katılmıyorum
01-	Okulun misyonu ve vizyonunu tam olarak anlıyorum.	()	()	()	()	()
02-	Okulda eğitim ve yönetim kalitesi sürekli olarak gelişiyor.	()	()	()	()	()
03-	Okul temiz ve hijyeniktir.	()	()	()	()	()
04-	Okul, öğrencilerin ve personelin güvenliğini sağlamak için uygun güvenlik önlemleri alır.	()	()	()	()	()
05-	Okul, yeni kabul edilen öğrencilere uygun desteği sağlar.	()	()	()	()	()
06-	Okulumuz mesleki yeterliliğimi geliştirmek için eğitim fırsatları sunuyor.	()	()	()	()	()
07-	Okul yönetimimiz öğretmenleri etkin bir şekilde yönlendirir.	()	()	()	()	()
08-	Okulumuz, öğrencilerin öğrenme ilgisini uyandıracak bir öğrenme ortamı oluşturmuştur.	()	()	()	()	()
09-	Etkili bir öğretmen olmak için ihtiyaç duyduğum kaynaklara erişimim var.	()	()	()	()	()
10-	Bana sunulan kaynakları kullanmak için gerekli eğitime sahibim.	()	()	()	()	()
11-	Okulumuzun, farklı ihtiyaçları olan öğrencileri desteklemek için etkin bir politikası vardır.	()	()	()	()	()
12-	Okulumuz müfredat uygulamasını etkin bir şekilde izler.	()	()	()	()	()
13-	Okulumuz, velilere uygun etkinlikler düzenlemektedir.	()	()	()	()	()
14-	Diğer öğretmenlerle iş birliği yaparım.	()	()	()	()	()
15-	Okul personeli arasında dostane bir ilişki sürdürülür.	()	()	()	()	()
16-	Takım ruhumuz ve moralimiz yüksek.	()	()	()	()	()
17-	Okulumuza aidiyet hissediyorum.	()	()	()	()	()

Kıymetli Velimiz;

- Bu anketin amacı, okul/kurum çalışmaları hakkındaki görüşleriniz almaktır.
- Bu ankette kimlik bilgileri yer almaz.
- Lütfen okul/kurum hakkındaki görüşlerinizi en iyi yansıtan kutuya "X" işareti koyarak belirtiniz.
- Anketimize katıldığınız için teşekkür ederiz.

NO	VELİLER İÇİN KONU BAŞLIKLARI	Kesinlikle	Katılıyorum	Kararsızım	Kesinlikle	Katılmıyorum
		Katılıyorum	Katılıyorum	Kararsızım	Katılmıyorum	Katılmıyorum
01-	Okulun misyonu ve vizyonunu tam olarak anlıyorum.	()	()	()	()	()
02-	Okulda eğitim ve yönetim kalitesi sürekli olarak gelişiyor.	()	()	()	()	()
03-	Okul temiz ve hijyeniktir.	()	()	()	()	()
04-	Okul, öğrencilerin ve personelin güvenliğini sağlamak için uygun güvenlik önlemleri alır.	()	()	()	()	()
05-	Okul, yeni kabul edilen öğrencilere uygun desteği sağlar.	()	()	()	()	()
06-	Okul, çocuğumun okumaya olan ilgisini geliştirmesine yardımcı olabilir.	()	()	()	()	()
07-	Okul çocuğumun öğrenme ilgisini güçlendiriyor.	()	()	()	()	()
08-	Okul çocuğumun ahlaki gelişimini teşvik edebilir.	()	()	()	()	()
09-	Okulda kullanılan değerlendirme yöntemleri çocuğumun gelişimini tüm yönleriyle anlamama yardımcı oluyor.	()	()	()	()	()
10-	Okul, çocuğumun öğrenme performansı ve gelişimi hakkında beni iyi bilgilendiriyor.	()	()	()	()	()
11-	Okul çocuğuma duygusal rahatsızlık ve öğrenme güçlükleri ile karşılaştığında yeterli desteği ve rehberlik sağlar.	()	()	()	()	()
12-	Öğretmenlerin benimle iletişim kurma yöntemlerinden memnunum.	()	()	()	()	()
13-	Herhangi bir problem durumunda müdür endişelerime cevap veriyor.	()	()	()	()	()
14-	Okulda, velilerin ihtiyaçlarına uygun eğitim faaliyetleri düzenlenir.	()	()	()	()	()
15-	Okul, çocukların gelişimini desteklemek için velilerle iyi bir ilişki kurar.	()	()	()	()	()
16-	Okul, aktif veli katılımını teşvik eder.	()	()	()	()	()
17-	Okulun veli etkinliklerine aktif olarak katılırım.	()	()	()	()	()
18-	Bir veli olarak okula aidiyet hissediyorum.	()	()	()	()	()
19-	Çocuğumun ev ödevlerini tamamlamasını sağlarım.	()	()	()	()	()
20-	Çocuğumu okumaya teşvik ederim.	()	()	()	()	()
21-	Çocuğumun her gün okula gitmesini sağlarım.	()	()	()	()	()
22-	Çocuğumun eğitiminde aktif bir ortağım.	()	()	()	()	()

Ek-5 Stratejik Plan Mimarisi

(HEDEF KARTLARI HAZIRLANIRKEN KULLANILACAKTIR. STRATEJİK PLANA EKLENMEYECEKTİR.)

Yasal yükümlülükler ve mevzuat analizi, üst politika belgeleri, literatür taraması, GZFT analizi ve eğitim sisteminin gelişim ve sorun alanları dikkate alınarak okulu/kurumu 2024–2028 Stratejik Planı'nın temel mimarisi oluşturulmuştur. Geleceğe yönelim bölümü bu mimari çerçevesinde yapılandırılacaktır. Okul ve kurum türlerine göre doküman içerisindeki bilgilerden yararlanılarak örnek stratejik plan mimarileri oluşturabileceklerdir.

1. Eğitime ve Öğretime Erişim ve Katılım

1.1. Okula devam ve tamamlama

- 1.1.1. Sınıf tekrarı
- 1.1.2. Okulu bırakma
- 1.1.3. Devamsızlık

1.2. Ders Dışı etkinliklere katılım

- 1.2.1. Kulüp faaliyetleri
- 1.2.2. Gezi, Fuar ve Gözlem Faaliyetleri
- 1.2.3. Sosyal Sorumluluk Faaliyetleri
- 1.2.4. Bölgesel (yerel), Ulusal ve Uluslararası Proje, Yarışma vb. Etkinliklere Katılım

1.3. Özel eğitime ihtiyaç duyan bireylerin erişimi

1.4. Destekleme ve yetiştirme kurslarına katılım ve devam

1.5. Özel politika gerektiren grupların eğitim ve öğretime erişimi (göçmenler, romanlar, mevsimlik tarım işçilerinin çocuklarının eğitimi vd.)

1.6. Uzaktan eğitim faaliyetlerine katılım

1.7. Bir üst öğrenime geçiş

1.8. Mezuniyet oranı

2. Eğitim ve Öğretimde Kalite

2.1. Akademik Kazanımlar

- 2.1.1. Türkçe ve yabancı dil
 - 2.1.1.1. Dinleme
 - 2.1.1.2. Konuşma
 - 2.1.1.3. Okuma

- 2.1.1.4. Yazma
- 2.1.1.5. Okunan Kitap Sayısı
- 2.1.1.6. Okuma, Yazma ve Konuşma Etkinlikleri
- 2.1.2. Matematik
- 2.1.3. Fen Bilimleri
- 2.1.4. Sosyal Bilimler
- 2.1.5. Meslek Dersleri
- 2.1.6. Eğitim Bilişim Ağı

2.2. 21.yy. Becerileri

- 2.2.1. STEM
- 2.2.2. Yapay Zekâ
- 2.2.3. Çevre ve İklim Değişikliği
 - 2.2.3.1. Kaynakların Tasarruflu Kullanımı
- 2.2.4. Finansal Okuryazarlık
- 2.2.5. Dijital Okuryazarlık
- 2.2.6. İletişim ve İş Birliği
- 2.2.7. Bilgi ve Medya Okuryazarlığı
- 2.2.8. Girişimcilik
- 2.2.9. Sosyal ve Kültürlerarası Beceriler
- 2.2.10. Problem Çözme Becerileri (Matematiksel problem çözmeden çatışma çözmeye kadar detaylandırılabilir.)
- 2.2.11. Eleştirel Düşünme Becerileri
- 2.2.12. *Yaratıcılık (Yenilikçilik) ve Bilimsel Araştırma Becerileri
- 2.2.13. Veri Okuryazarlığı
- 2.2.14. Sürdürülebilirlik ve İleri Dönüşüm

2.3. Toplumsal Yaşam Becerileri

- 2.3.1. Sevgi, Saygı, Adalet ve Hoşgörü Kazanımları
- 2.3.2. Ahlaki ve Etik Değerler

2.4. Değerler Eğitimi

- 2.4.1. Okul Hizmetlerine Katılım (temizlik, bakım vb.)
- 2.4.2. Sosyal Sorumluluk Çalışmaları

2.5. Ölçme ve Değerlendirme

- 2.5.1. Okul Sınavları

2.5.2. Ulusal Sınavlar

2.5.3. Ulusal ve Uluslararası Faaliyetlerde Alınan Dereceler

2.6. Sektöre, Üst Öğrenime Hazırlık ve İstihdam

2.6.1. Atölye Eğitimleri

2.6.2. Staj Eğitimleri

2.6.3. Buluş, Patent, Endüstriyel Tasarım, Marka ve Faydalı Model

2.6.4. Mesleki Alan Etkinlikleri

2.6.5. Mesleki Eğitime Katkı Sağlayacak İş Birlikleri

2.7. Rehberlik

2.7.1. Eğitsel Rehberlik

2.7.2. Mesleki Rehberlik

2.7.3. Kişisel Rehberlik

2.7.4. Oryantasyon

2.7.5. Aile rehberliği

3. Kurumsal Kapasite

3.1. Fiziksel İmkânlar ve Donatım

3.1.1. Derslikler

3.1.2. Spor Salonu

3.1.3. Kütüphane

3.1.4. Çok amaçlı Salon

3.1.5. Öğretmenler Odası

3.1.6. İdari Bölümler

3.1.7. Okul Bahçesi

3.1.8. Atölyeler

3.1.9. Laboratuvarlar

3.1.10. Yatakhane/Pansiyon

3.1.11. Yemekhane

3.1.12. Tuvaletler

3.1.13. Oyun Alanları

3.1.14. Bilişim Sınıfları

3.2. Mali Yönetim

3.2.1. Döner Sermaye Gelirleri

3.2.2. Mal ve Hizmet Alımları

3.2.3. Enerji Verimliliği

3.2.4. Kaynak Tasarrufu

3.3. İnsan kaynakları

3.3.1. Öğretmenlerin Mesleki Gelişimi

3.3.1.1. Okul Temelli Mesleki Gelişim Faaliyetleri

3.3.1.2. Öğretmen Bilişim Ağı

3.3.1.3. Mahalli Hizmet İçi Eğitimler

3.3.1.4. Aday Öğretmenlik

3.3.1.5. Mentorluk ve Koçluk

3.3.1.6. Ulusal ve Uluslararası İyi Uygulama Örnekleri

3.3.1.7. Personel Ödül Yönetimi

3.3.2. Okul Yöneticilerinin Mesleki Gelişimi

3.3.2.1. Öğretmen Bilişim Ağı

3.3.2.2. Mahalli Hizmet İçi Eğitimler

3.3.2.3. Mentorluk ve Koçluk

3.3.2.4. Ulusal ve Uluslararası İyi Uygulama Örnekleri

3.3.3. Destek Personelinin Mesleki Gelişimi

3.3.4. Motivasyon

3.3.5. İş Doyumu

3.3.6. Oryantasyon

3.3.7. Personelin İyi Olma Hali

3.4. Organizasyon

3.4.1. Görev Dağılımı

3.4.2. Kurul ve Komisyonlar

3.4.3. Okul Aile Birliği

3.4.4. Katılımcılık

3.4.5. Şeffaflık ve Hesap Verebilirlik

3.4.6. İzleme ve Değerlendirme

3.4.7. Bilgi ve İletişim Teknolojilerinden Yararlanma

3.4.8. Öğrenci İşlerinin Yönetimi

3.4.9. Kurum İçi İletişim

3.4.10. Okul Toplum İlişkileri

3.4.11. Kurumlar Arası İletişim ve İş Birliği

3.5. Okul Saęlıęı ve Gvenlięi

- 3.5.1. Kantin
- 3.5.2. Tuvaletler
- 3.5.3. Temizlik ve Hijyen Farkındalıęı
- 3.5.4. Saęlıklı Beslenme ve Obezite
- 3.5.5. Bulaşıcı Hastalıklar
- 3.5.6. Baęımlılıkla Mcadele
- 3.5.7. Gıda Gvenlięi
- 3.5.8. Okul evresi Gvenlięi
- 3.5.9. İř Saęlıęı ve Gvenlięi (Okul Kazaları, Atlye Denetimleri vb.)
- 3.5.10. Zorbalık ve řiddet

3.6. Sivil Savunma

- 3.6.1. İlk Yardım ve Acil Durum
- 3.6.2. Afet riski azaltma
 - 3.6.2.1. Deprem
 - 3.6.2.2. Sel
 - 3.6.2.3. Heyelan
 - 3.6.2.4. Yangın
 - 3.6.2.5. ıę
 - 3.6.2.6. Salgın hastalıklar
- Okul/kurum stratejik plan mimarisinin kavramsal erevesi olarak hazırlanmıřtır.
- 3 tema/ama altında hedeflerin, stratejilerin ve performans gstergelerinin belirlenmesi iin oluřturulmuř anahtar kavramlar yer almaktadır.
(Belirtilen hususlar okul ve kurumlar iin kullanılabilirse gsterge ve strateji belirlemede yararlanılabilir.) zel olarak sorulması uygun grlenler:
 - Hayat boyu ęrenmeye katılım ve tamamlama
 - Blge bazında tasarlanmış yaygın eęitim kursları
 - Kadınlara zg yaygın eęitimi destekleyici faaliyetler
 - Yurt dıřında ikamet eden vatandařların eęitim ve ęretime eriřimi

EK-6 Örnek Hedef Kartı:

TEMA:	
Okul/Kurum Türü:	
Amaç	
Hedef	
Performans Göstergeleri	
Stratejiler	

